

**Mateřská škola Praha 9 – Hloubětín, Zelenečská 500,
příspěvková organizace**

Školní vzdělávací program

pro předškolní vzdělávání

„Cesta“

Motto:

„Ať jdeš kamkoliv, jdi celým svým srdcem.“

„Konfucius“

Aktualizace provedena dne: 1.9.2023

Platnost ŠVP PV: 1. 9. 2023 – 31. 8. 2026

Projednáno na pedagogické radě dne: 30. 9. 2023

Číslo jednací: MSZ 3333/2023

Mateřská škola Praha 9 – Hloubětín, Zelenečská 500, příspěvková organizace

Obsah

1.	<u>Identifikační údaje</u>	3
2.	<u>Obecná charakteristika školy</u>	4
2.1	<u>Pracoviště: Zelenečská 500, Sadská 530</u>	4
3.	<u>Podmínky vzdělávání</u>	6
3.1	<u>Věcné podmínky</u>	6
	<ul style="list-style-type: none"><u>Evaluace březen 2020 – září 2023</u><u>Výhledový záměr</u>	7 7
3.2	<u>Životospráva</u>	8
	<ul style="list-style-type: none"><u>Evaluace březen 2020 – září 2023</u><u>Výhledový záměr</u>	8 8
3.3	<u>Psychosociální podmínky</u>	9
	<ul style="list-style-type: none"><u>Evaluace březen 2023 – září 2023</u><u>Výhledový záměr</u>	9 9
3.4	<u>Organizace</u>	9
	<ul style="list-style-type: none"><u>Evaluace březen 2020 – září 2023</u><u>Výhledový záměr</u>	10 10
3.5	<u>Personální zajištění</u>	10
	<ul style="list-style-type: none"><u>Evaluace březen 2020 - září 2023</u><u>Výhledový záměr:</u>	11 11
3.6	<u>Pedagogické zásady práce učitelky i provozních zaměstnanců</u>	11
3.6.1	<u>Oblast úcty ke každému člověku</u>	11
3.6.2	<u>Oblast ohledu na věkové a individuální zvláštnosti</u>	12
3.6.3	<u>Oblast motivující aktivity dětí</u>	12
3.6.4	<u>Oblast demokratického vztahu mezi učitelem a dítětem</u>	12
	<ul style="list-style-type: none"><u>Učitelka:</u>	12
3.6.5	<u>Oblast všestranného rozvoje osobnosti učitele</u>	12
3.6.6	<u>Oblast plnění ŠVP (cílevědomost učitelky)</u>	13
3.6.7	<u>Oblast vědy a techniky</u>	13
3.6.8	<u>Hlavní zásady práce všech zaměstnanců školy</u>	13
3.7	<u>Řízení mateřské školy</u>	13
	<ul style="list-style-type: none"><u>Evaluace březen 2020 – září 2023:</u><u>Výhledový záměr:</u>	14 14
3.8	<u>Spoluúčast rodičů a spolupráce s dalšími institucemi</u>	14
3.8.1	<u>Spolupráce s dalšími institucemi</u>	15
3.8.2	<u>Další naše aktivity spolupráce a spoluúčasti</u>	16
	<ul style="list-style-type: none"><u>Evaluace březen 2020 – září 2023:</u><u>Výhledový záměr:</u>	16 17
4.	<u>Organizace vzdělávání</u>	18
4.1	<u>Podmínky pro vzdělání dětí se speciálními vzdělávacími potřebami</u>	20
4.2	<u>Podmínky pro vzdělání dětí nadaných</u>	20
4.3	<u>Podmínky pro vzdělání dětí od dvou do tří let</u>	20
4.4	<u>Jazyková příprava dětí s nedostatečnou znalostí českého jazyka</u>	21
4.5	<u>Hippoterapie</u>	21
5.	<u>Stručná SWOT analýza současného stavu MŠ</u>	22
	<u>Charakteristika školního vzdělávacího programu „ Cesta“</u>	23
5.1	<u>Základní vize, cíle a metody</u>	23
5.2	<u>Dílčí cíle vzdělávacího programu</u>	24

<u>5.3</u>	<u>Klíčové kompetence na konci předškolního věku</u>	24
<u>5.4</u>	<u>Záměrem ŠVP „Cesta“</u>	24
<u>5.5</u>	<u>Obecné zásady a principy ŠVP Cesta</u>	25
<u>5.6</u>	<u>Realizace rámcových, hlavních a dílčích cílů</u>	25
<u>6.</u>	<u>Okruhy elementárních poznatků jednotlivých oblastí</u>	27
<u>7.</u>	<u>Metody vzdělávání a výchovy</u>	28
<u>8.</u>	<u>Vzdělávací obsah</u>	29
<u>8.1</u>	<u>Integrované bloky</u>	29
<u>8.1.1</u>	<u>Integrovaný blok: Na cestě nejsme sami</u>	29
<u>8.1.2</u>	<u>Integrovaný blok: Cesta spadaným listím</u>	30
<u>8.1.3</u>	<u>Integrovaný blok: Cesta lesem</u>	31
<u>8.1.4</u>	<u>Integrovaný blok: Cesta andělská</u>	32
<u>8.1.5</u>	<u>Integrovaný blok: Cesta mrazivá</u>	33
<u>8.1.6</u>	<u>Integrovaný blok: Cestou, necestou..</u>	34
<u>8.1.7</u>	<u>Integrovaný blok: Cesta života</u>	35
<u>8.1.8</u>	<u>Integrovaný blok: Cestou do práce</u>	36
<u>8.1.9</u>	<u>Integrovaný blok: Cestou zdraví a pohybu</u>	37
<u>8.1.10</u>	<u>Integrovaný blok: Cestujeme</u>	38
<u>9.</u>	<u>AUTOEVALUAČNÍ systém MŠ</u>	39
<u>10.</u>	<u>Plán AUTOEVALUACE MŠ – vnitřní podmínky škol</u>	40
<u>11.</u>	<u>Plán autoevaluace MŠ - vnější podmínky školy</u>	44

1. Identifikační údaje

Základní identifikační údaje

Název školy: Mateřská škola Praha 9 – Hloubětín, Zelenečská 500,
příspěvková organizace
Adresa: Zelenečská 500, 198 00 Praha 9
IČO: 70920818

Telefon - ředitelna: 774462210
Telefon - budova, třídy: Zelenečská – 281863943
Sadská - 281863754
Telefon - školní jídelna: 731685524

E-mail ředitelna: reditelna@ms-zelenecka.cz
E-mail škola: info@ms-zelenecka.cz
E-mail kuchyně: hospodarka@ms-zelenecka.cz
Internetová stránka: www.ms-zelenecka.com

Právní forma: Příspěvková organizace
IZO MŠ ČR: 107 503 867
Zařazení do sítě škol: od 1. 7. 2011

Zřizovatel: **Městská část Praha 14, IČO 00231312**

Se sídlem ul. Bratří Venclíků 1073, Praha 9, 198 00

Využívaný majetek Městské části Praha 14: budova čp. 500, na pozemku parc. č.1072/86, k.u.Hloubětín, včetně areálu s funkčními pozemky parc. č. 1072/150, k.ú. Hloubětín.

Pronajatý majetek na základě nájemní smlouvy budova čp. 530 na pozemku parc.1072/77, 1072/214 zahradní domek a 1072/169 pozemek, k.ú. Hloubětín.

Poslání školy:

Mateřská škola zajišťuje všestrannou péči o děti předškolního věku v návaznosti na výchovu dětí v rodině a ve spolupráci s rodinou.

Součástí mateřské školy je školní jídelna na odloučeném pracovišti Sadská s kapacitou 200 jídel a výdejna na pracovišti Zelenečská 500.

Obě pracoviště zajišťují stravování dětí a pracovníků mateřské školy.

Statutární orgán: Helena Zychová, DiS.
Zástupce ředitelky: Ing. Lenka Papáčková

Název vzdělávacího programu: „Cesta“

Zpracovatel aktualizace: Helena Zychová, DiS. a pedagogický kolektiv

2.

Obecná charakteristika školy

2.1 Pracoviště: Zelenečská 500, Sadská 530

Mateřská škola Praha 9 – Hloubětín, Zelenečská 500, příspěvková organizace (otevřená v roce 1962) a její odloučené pracoviště Sadská 530 se nacházejí ve středu části sídliště Hloubětín, které je lemováno rušnou komunikací.

Škola se zaměřuje na estetický, mravní a citový vývoj dítěte. Záleží nám na celkovém rozvoji osobnosti i s jeho individualitami. V současné době jsou třídy homogenní.

Kmenová škola Zelenečská je pětiletá, s kapacitou 107 dětí. Dvě třídy - Draci a Trpaslíci v prvním patře a dvě třídy - Čerti a Vodníci ve druhém patře. V přízemí se samostatným vchodem se nachází třída Loupežníci pro 2 - 3 leté děti, jde o předchozí projekt Dětské skupiny. Šatny tříd jsou umístěny v suterénu. Zelenečská je obklopena poměrně velkou zahradou se vzrostlými stromy. Celková rekonstrukce školní zahrady proběhla o letních prázdninách roku 2018. Obsahem rekonstrukce byla kompletní přestavba zahradního domku včetně úpravy přilehlého pozemku. K zateplení fasády na hlavní budově a výměně oken a dveří došlo v létě 2014. V roce 2017 proběhla rekonstrukce jídelny na výdejnu (v suterénu), která zanikla po rekonstrukci školní jídelny na odloučeném pracovišti Sadská na přelomu roku 2015/2016. Po rekonstrukci jídelny na odloučeném pracovišti se na hlavní budovu Zelenečská, dováží jídlo v termo-portech. Na přelomu roku 2014/2015 došlo k získání školnického bytu. Rozsáhlou přestavbou tohoto prostoru pro skupinu dvouletých dětí (v přízemí) vznikala v únoru 2017 Dětská skupina při Mateřské škole Zelenečská 500. Udržitelnost tohoto projektu byla ukončena k srpnu 2023. V roce 2018 proběhla plánovaná rekonstrukce elektroinstalace, výtahů a výměna podlahovin, mezidveří, krytů na topení, kuchyněk. Dále rekonstrukce kanceláří a nové úložné skříně na matrace a lůžkoviny. Tato rozsáhlá rekonstrukce byla odložena z roku 2017.

Odloučené pracoviště Sadská je dvojtřídní a má kapacitu 48 dětí. Třída Sluníčka a Berušky se nachází v prvním patře. V přízemí jsou šatny školní, jídelna s personálním zázemím. K odloučenému pracovišti patří malá zahrada, která je vybavena pískovištěm, klouzačkou - prolézačkou ve tvaru letadla a mlhovitě. Celková rekonstrukce zahrady proběhla během letních prázdnin 2019. Také tato zahrada má funkční zahradní domek.

Drobné opravy a úpravy školy na obou pracovištích probíhají dle potřeb neustále. Tou poslední je vybudování tělocvičny na odloučeném pracovišti Sadská. K užívání od října 2023 v prostorech bývalé soukromé školy Pastelka.

Obě mateřské školy mají dobré dopravní spojení. Výhodou je i pěší dostupnost od metra, autobusu i tramvaje. Také blízkost bazénu, knihovny a jezdeckého klubu. Mateřská škola je obklopena starší sídlištní zástavbou a rodinnými domky, pro vycházky do přírody je využíván nedaleký lesopark Lehovec.

Materiální vybavení tříd je na dobré úrovni. Didaktický materiál a nové hračky se průběžně doplňují. Na každém patře je interaktivní tabule.

V mateřské škole je nabídka širokého spektra kroužků a aktivit jako jsou například: plavání, logopedie, hippoterapie, keramika, hudební kroužek, jsme součástí projektu: "Spartánská školička", golf, atd. V prostorách školy se konají i divadelní představení, naučné programy, přednášky pro rodiče, tematická tvoření, akce pro předškoláky, atd.

Dále pak pořádáme vyjížďky na celodenní i polodenní výlety a samozřejmě jsou i zimní a jarní školy v přírodě.

Spolupracujeme s PPP, SPC, máme na zkrácený úvazek i logopedku. V naší škole jsou kvalifikovaní pedagogové a ve většině tříd asistenti pedagoga. Během roku se účastníme různých školení a celoročně se vzděláváme a sebevzděláváme.

Mateřská škola je místem, kde děti získávají vědomosti, dovednosti i návyky důležité pro vstup dětí do základní školy, zároveň je školka místem radosti a pohody dětí.

Samozřejmě spolupracujeme i s rodiči našich dětí, setkáváme se na třídních schůzkách, akcí školy a podle potřeby i individuálně. Při naší škole (na obou pracovištích) funguje Klub rodičů.

Mateřská škola sousedí se Speciální základní školou Tolerance, s kterou spolupracujeme. Máme možnost některé naše akce provozovat v jejich tělocvičně či venkovním hřišti.



3. Podmínky vzdělávání

Rámcový vzdělávací program pro předškolní vzdělávání vymezuje hlavní požadavky, podmínky a pravidla pro institucionální vzdělávání dětí předškolního věku.

3.1 Věcné podmínky

Záměrem všech zaměstnanců je vytvořit klidné a bezpečné prostředí, ve kterém se budou děti cítit spokojeně. Prostorové uspořádání a velikost tříd odpovídá optimálnímu řešení v době výstavby objektů. Vybavení nábytkem i didaktickými pomůckami umožňuje variabilní využití prostoru pro střídání činností volných i řízených. Třídy jsou postupně doplňovány pomůckami a hračkami pro činnost dětí v různě velkých skupinách a učitelky volí vzdělávací metody s ohledem na aktuální situaci a počet dětí ve třídě.

Třídy mají pohádkové odlišení. V každé třídě jsou výškově diferenciované stolky. Třídy mají prostor pro výtvarnou a tvořivou činnost, kde mají děti volný přístup k různým materiálům. Dále je ve třídách umístěno základní tělovýchovné náčiní a náradí, které je využíváno při řízené činnosti i při volné hře. Třídy jsou vybaveny i Orffovým instrumentárem pro různorodé hudební činnosti a klavírem. Vybavení hračkami i didaktickým materiálem je ve třídách s ohledem na věkové složení tříd velmi různorodé. Pro hru v prostoru jsou ve všech třídách velké stavebnicové kostky, stolky, křesílka, židličky, matrace, lavičky a prvky pro vytváření velkých staveb nebo překážkových drah a chodníčků. Součástí tříd jsou hrací koutky s vybavením pro motivační hry a výběr stavebnic různých náročností.

Každá třída má svou vlastní šatnu, umývárnu s WC. Prostory v šatně jsou nedostatečně velké vzhledem k velkému počtu docházejících dětí. Jedna třída má šatnu dokonce průchozí všemi, kdo do školy přichází. V přilehlých prostorách třídy jsou malé kabiny, které slouží k uskladnění především výtvarných potřeb a také plní funkci šatny pedagogů a provozního personálu. Třídy nemají ložnici, lehátka se denně musí rozkládat, což neumožňuje dětem ponechávat rozehranou hru např. do druhého dne.

Třídy a veškeré vybavení a zázemí je na kmenové škole i odloučeném pracovišti Sadská víceméně zcela nové.

Zahrada v Zelenečské je poměrně velká se vzrostlými stromy. K rekonstrukci zahrady došlo v létě 2018. Byla vybudována zahrada s herními prvky v polytechnickém duchu a zcela přestavěn zahradní domek ve venkovní učebnu. Děti mají k dispozici čtyři pískoviště, dvě z nich s řadou kladek, dvě houpačky ve tvaru vah, zahradní altán, sluchovod, Orffovy nástroje, hmatový chodník s můstkem, vodní svět, záhonky a kompostovač. Kolem lip byly vybudovány lavičky a po celé zahradě vede cesta z polyuretanu Smart Soft a povrch je doplněn skákacím panákem a jinými výukovými prvky, které jsou na povrchu výtvarně zpracovány. Koncepce zahrady je po těchto úpravách rozčleněna do tematických celků, aby byly vhodně rozvíjeny dětské schopnosti a dovednosti. V roce 2021 byla instalována klouzačka a v roce 2022 houpačky. V části pro 2-3 leté děti se od roku 2017 nachází pískoviště s mraveništem, hopsadlo, cestičky s plochou, na které je beruška. V roce 2023 přibyla minivěžička s klouzačkou a s plachtou nad pískovištěm. Obě části zahrady jsou často využívány, protože škola se nachází ve středu části sídliště Hloubětín, které je lemováno rušnou komunikací. Lesopark Lehovec je poměrně daleko. Zahrada je pro děti z této pražské

části nutností pro pobyt venku. A ten je zase nutností pro jejich zdravý vývoj. Celý pedagogický sbor preferuje také pobyt dětí na zahradě i v odpoledních hodinách.

Zahrada v Sadské má malou zahradu, která je vybavena pískovištěm s polytechnickými prvky, klouzačkou a prolézačkou ve tvaru letadla, mlhovištěm, záhony i kompostovačem. Uprostřed malé zahrady je poměrně velký zahradní domek, který slouží jako dílnička na pořádané akce, je zázemím pro kroužek keramiky. Kolem domku je síť cestiček. Jako dopravní hřiště jsou cesty a plochy řešeny po celé zahradě. Tato celková rekonstrukce i s výsadbou stromů proběhla během letních prázdnin 2019. Vše v polytechnickém duchu.

Na přelomu roku 2015/2016 došlo k rekonstrukci školní jídelny. Z tohoto důvodu byla zrušena školní jídelna v kmenové škole. Po rekonstrukci se na pracoviště Zelenečská jídlo dováží v termo-portech. A o prázdninách 2016 proběhla přestavba bývalé kuchyně v Zelenečské na výdejnu.

- **Evaluace březen 2020 – září 2023**

Zelenečská

Budova je zateplená, nová plastová okna, nová elektroinstalace, nový provozní výtah, nové kuchyňky, nové kryty na topení, nové skříně na ložní prádlo a matrace, nové linolea na třídách a nové koberce v hernách, opravené schodiště, nově nainstalované videotelefonky, dvě interaktivní tabule na škole, zrekonstruovaný zahradní domeček na učebnu, nové hrací prvky na zahradě a částečně byl opraven i sklep školy. Dále kuchyň zrekonstruována na Výdejnu a bývalý školnický byt na Dětskou skupinu a od září 2020 se prostor stal další třídou školy. Ve sklepě byl vybudován prostor a zázemí pro personál Výdejny a v kumbálcích tříd šatní skříně pro personál pedagogický a provozní personál.

Sadská

Došlo k rekonstrukci a modernizaci školní jídelny. Z tohoto důvodu byla zrušena školní jídelna v kmenové škole. Po rekonstrukci se na pracoviště Zelenečská jídlo dováží v termo-portech. Na Sadské byl opraven venkovní domeček. Nátěr a opravené okapy byly součástí této rekonstrukce. Na třídách a v provozních místnostech byly položeny nové koberce, dále byla na jednu třídu instalována nová interaktivní tabule. Proběhla i celková rekonstrukce zahrady – nové herní prvky a nově vysazené stromy. V roce 2023 byl získán prostor po soukromé škole Pastelka, který byl v létě předělán na tělocvičnu školy.

- **Výhledový záměr**

Zelenečská

V současné době, je potřeba dořešit nové oplocení celého objektu či jeho rekonstrukce. Včetně samostatného vjezdu na zahradu a videotelefonů u branek obou vchodů. Materiální vybavení tříd je na udržitelné úrovni, ale výhledově je potřeba jeho obměna. Především nové koberce na třídách, skřínky do šaten, židličky a stolečky do tříd.

Sadská

K řešení je proměna získaného nového prostoru po soukromé škole Pastelka. Nyní využíváme jako tělocvičnu, ale záměrem je vybudování speciální třídy pro děti. Materiální vybavení tříd je na přijatelné úrovni, ale výhledově je potřeba dovybavení (didaktické pomůcky, hračky a knížky).

Co nám může pomoci

- Zajišťovat vkusnou výzdobu a úpravu interiérů.
- Dbát, aby všechny vnitřní a venkovní prostory školy splňovaly nadále bezpečnostní a hygienické normy dle platných předpisů.
- Získávat sponzory školy.
- Spolupracovat se zřizovatelem a všemi zaměstnanci školy v rámci úspor finančních prostředků.
- Vyhodnocovat kladný přístup dětí i zaměstnanců k majetku školy s vhodnou osvětou.

3.2 Životospráva

Mateřská škola má vlastní nově zmodernizovanou a zrekonstruovanou kuchyň, která zajišťuje přípravu vyvážené stravy, odpovídající současným stravovacím normám. Stravování dětí probíhá na třídách, kam je strava kuchařkami dopravena. Stravování je zajištěno formou dopolední svačiny, oběda a odpolední svačiny. Děti mají možnost postupně rozvíjet své dovednosti při stravování (samostatná obsluha při svačinách i obědech, možnost samostatně si nalít nápoj) a získávají společenské návyky při stolování. Pitný režim je zajištěn po celý den na třídách včetně neslazeného nápoje. Děti mají dostupné věšáky na hrníčky a dostatek tekutin. Do jídla nejsou nuceny, ale jsou vedeny k tomu, aby jim neznámá jídla alespoň ochutnaly. Děti mají každý den k dispozici nakrájené ovoce a zeleninu, které si berou dle vlastní chuti a potřeby. Vždy výběr z více druhů. Vytváření postoje ke zdravému způsobu života a zdravému stravování je celoročním úkolem.

Při výchově k odpovědnému přístupu k péči o vlastní zdraví se osvědčuje spolupráce s MÚ Praha 14 při realizaci akce „Zdravé zuby“, do MŠ pravidelně dochází zubní dentistka s ukázkou správné techniky čištění zubů. Dále spolupracujeme se společností Vizus – vyšetření očí. Také s podologií CITY MED, kdy je dětem vyšetřena klenba nohou.

• **Evaluační březen 2020 – září 2023**

Mateřská škola usiluje o plnohodnotnou stravu, děti mají dostatek ovoce a zeleniny, mají možnost výběru pití v průběhu celého dne, mají možnost si určit velikost porce. Děti si zvykly pečovat o své zoubky, v umývánách má každé dítě kartáček a pastu a děti jsou vedeny ke správné a pravidelné ústní hygieně.

• **Výhledový záměr**

Pokračovat v nastoleném trendu, i nadále dávat dětem možnost výběru, nenutit děti do jídla a motivovat je k ochutnávání neznámého jídla. Zařazovat do jídelníčku více tzv. „zdravé potraviny“. Zkusit děti motivovat k ochutnávání méně oblíbených potravin nezvyklou a pro děti přitažlivou formou úpravy předkládaných potravin. Například nechat děti si namazat samostatně chleba. V průběhu dne dětem více připomínat možnost pitného režimu.

3.3 Psychosociální podmínky

Činnosti s dětmi jsou realizovány s ohledem na potřeby dětí a aktuální situaci ve třídě. Každé nově přichozí dítě má čas pro adaptaci na nové prostředí. Rodiče mají možnost pobýt s dítětem první dny ve třídě, doba adaptace je čistě individuální. Pravidelný denní rytmus zahrnuje kombinaci činností spontánních i řízených učitelkou a respektuje zajištění základních životních potřeb. Děti se spolupodílí na vytváření třídních pravidel pro soužití dětí ve třídě.

Děti mají možnost volného pohybu ve třídě, drobného tělovýchovného náčiní v průběhu her, učitelky každý den realizují i řízené pohybové chvílky s náčiním, nářadím i za doprovodu hudby. Délka pobytu venku a intenzita pohybu je uzpůsobena aktuální meteorologické situaci a kvalitě ovzduší. Děti jsou venku každý den s výjimkou výrazně nepříznivého počasí a velkého mrazu. V denním programu se snažíme respektovat individuální potřebu aktivity, spánku a odpočinku.

Veškerá činnost všech zaměstnanců směřuje k tomu, aby se děti v MŠ cítily bezpečně a spokojeně. Podporujeme u dětí vzájemnou ohleduplnost, zdvořilost, toleranci, vzájemnou pomoc a podporu. Snažíme se respektovat potřeby dětí a reagujeme na aktuální situaci ve třídě. Snažíme se zejména o pozitivní hodnocení dětí, podporujeme u dětí samostatnost, zodpovědnost a důvěru v sebe sama i prostředí MŠ, podporujeme prosociální chování s prevencí patologických jevů (agresivita, šikana).

• **Evaluace březen 2023 – září 2023**

Pohyb ve třídě je částečně omezen nedostatečně velkým prostorem a vysokými počty dětí. Děti mají možnost využívat některé tělovýchovné náčiní a nářadí při hrách, učitelky zařazují pravidelně pohybové aktivity, avšak některé aktivity je možno realizovat pouze při pobytu venku (honičky, rychlé přeběhy, skákání přes švihadlo, hry s míčem...). Nově od října tělocvična na Sadské.

Nedařilo se zcela zdvojovat služby na vycházky (nedostatek personálu z důvodu vysoké nemocnosti od covidu a dlouhá otevírací doba) a respektovat individuální potřebu odpočinku a spánku dětí (nedostatečné prostory, nemožnost nespací děti přesunout do jiné místnosti, nedostatek personálu z důvodu nemocnosti). V posledním roce bylo přínosem více asistentek na škole a díky novému financování škol, přijmutí dalšího pedagogického pracovníka.

• **Výhledový záměr**

Pokoušet se i nadále zorganizovat služby učitelek tak, aby docházelo k částečnému překrývání a učitelky mohly s dětmi častěji vycházet mimo objekt MŠ do nedalekého lesoparku na vzdálenější místa, chodit na výlety a kulturní akce, při pobytu na hřišti dětem více nabízet sportovní náčiní a další hrací pomůcky. Snažit se zorganizovat lépe odpočinek dětí tak, aby se starší nespící děti mohly po kratším odpočinku věnovat klidové činnosti.

3.4 Organizace

Denní program je flexibilní a učitelky se snaží reagovat na aktuální zážitky dětí i aktuální potřeby. Činnosti jsou organizovány s cílem podnítit u dětí zájem k vlastní aktivitě. V každé třídě je vytvářeno vlastní klima a nabídka činností je směřována ke všem věkovým skupinám dětí ve třídě i s ohledem na jejich vyspělost.

Každé nově přichozí dítě prochází obdobím adaptace na nové prostředí. Délka tohoto období respektuje osobnost dítěte a jeho schopnost adaptace. Spolupráce s rodiči je v tomto období nezbytná. Učitelka se snaží poznat co nejdříve schopnosti a potřeby každého dítěte a na základě získaných zkušeností a poznatků pomáhá dítěti v jeho optimálním rozvoji. Učitelky se snaží vytvářet optimální výchovné prostředí s rovnými podmínkami pro každé dítě.

Na počátku školního roku se vytváří společná pravidla soužití na každé třídě ve spolupráci s dětmi. Děti jsou vedeny k samostatnosti a zodpovědnosti za své chování a jednání. Při pedagogické práci je uplatňována nabídka činností a možnost volby dětí. Poměr spontánních a řízených aktivit je vyvážený, děti mají dostatek prostoru a času na spontánní hru. Děti mají možnost se účastnit společných činností v různě velkých skupinách. Nejsou překračovány stanovené počty dětí ve třídě, spojování tříd je maximálně omezeno.

- **Evaluace březen 2020 – září 2023**

Učitelky se snaží o vyváženost spontánních a řízených aktivit. Vzhledem k velkému počtu chodících dětí a věkové diferenciaci ve třídách učitelky častěji pracují s malými skupinami dětí dle jejich věku, schopností a zájmu. Prostorové uspořádání třídy neumožňuje dětem ponechat rozdělanou hru v prostoru třídy, učitelky se však snaží o maximálně citlivý přístup při hře dětí a umožňují dětem ponechat si na výstavce alespoň malé výrobky. Snažíme se o maximální omezení spojování tříd alespoň v dopoledních hodinách. Vše nám komplikuje vysoká nemocnost personálu po covidu.

Každé dítě prošlo adaptačním obdobím dle jeho potřeb.

- **Výhledový záměr**

Vytvářet nadále přívětivé a vstřícné prostředí pro děti i rodiče. Nadále nabízet rodičům přiměřeně dlouhé adaptační období dle potřeb každého dítěte. Volit optimální prostředky pro sdělení informací a motivovat rodiče k většímu využití konzultačních hodin nebo rozhovorů v rámci tematicky zaměřených dnů.

3.5 Personální zajištění

V mateřské škole pracuje sedmnáct učitelek a šest asistentů pedagoga. Kolektiv pedagogických pracovníků není v současné době stabilní. Pět mateřských dovolených (jeden návrat září 2023), odchody do důchodu a mladí pedagogové. Od ledna 2015 současná ředitelka, a od září 2023 nová zástupkyně. Také na škole pracuje učitelka logopedka (každou středu na jednom ze dvou pracovišť, podle potřeby). Věkový průměr pedagogických pracovníků je střední. Provoz na obou zařízeních zajišťují dvě školnice, dvě a půl úvazku provozní pracovnice, pět úvazků kuchařky a vedoucí školní jídelny. I v provozu došlo k větší obměně personálu.

Rozvrh přímé pedagogické činnosti pracovníků je řešen tak, aby docházelo k optimálnímu zajištění pedagogické péče všem dětem v průběhu celého dne. Učitelky na třídách vypracovávají třídní vzdělávací program, který vychází ze ŠVP, tento program průběžně doplňují a aktualizují. Všechny učitelky, se průběžně zúčastňují různých školení a seminářů, studují odbornou literaturu a o další vzdělávání projevují zájem.

Provozní zaměstnanci jsou také seznámeni s cíli vzdělávacího procesu a podle něj přizpůsobili i svou práci. Zapojují se do aktivit školy, respektují normy, které jsou po nich vyžadovány. Také se účastní školení ohledně zdravotnictví, bezpečnosti a stravování.

- **Evaluace březen 2020 - září 2023**

Pedagogický sbor je částečně zkušený, a vcelku vstřícný novinkám a inovacím. Je pravdou, že inklinuje spíše k praktickým činnostem a administrativa není jeho koníčkem. Nicméně zkušenosti a velká praxe některých učitelek je pro školu nesporným přínosem. Kolektiv je až na malé výjimky sebraný, komunikativní, ochotný ke vzájemné pomoci a spolupráci. Problémové se jeví časté změny, nemocnost a nezkušenost příchozích. Také máme četné mateřské dovolené, do prázdnin jich bylo pět a nyní jsou čtyři.

Další vzdělávání pedagogických pracovníků je zaměřeno na potřeby a cíle školy a potřeby jednotlivých učitelek. Jeho četnost je závislá na finančních, organizačních podmínkách provozu, nabídce a místu konání. Učitelky mají zájem o další průběžné vzdělávání, účastní se různých kurzů a seminářů k zvýšení kvality výchovně vzdělávacího procesu. Dochází k průběžnému vzdělávání učitelek v oblasti zdravotnictví, logopedické péče, prožitkového učení, předmatematických a předčtenářských dovedností dětí, učení cizinců a dětí s různými poruchami chování, logika a programování. Některé pracovnice nejsou dostatečně vzdělány v oblasti ICT. Je vedena evidence a plán vzdělávání.

Ředitelka pravidelně využívá všech seminářů pro vedoucí pracovníky v oblasti řízení, legislativy a managementu

Provozní zaměstnanci jsou velice ochotní a spolupracují často a rádi s učitelkami, zapojují se do školních akcí a i ony se průběžně vzdělávají. Účastní se i školení ohledně zdravotnictví, bezpečnosti a stravování.

- **Výhledový záměr:**

Nadále podporovat a zabezpečit další vzdělávání pedagogů v rámci celoživotního vzdělávání. Vzdělávání pedagogů zaměřit na prožitkové učení, logopedickou prevenci. Snažit se nadále o vytváření klidného a pohodového prostředí pro děti. Zaměříme se na větší upravenost objektu a vnitřních prostor, na kvalitu průběžného úklidu a udržování pořádku. I nadále zapojení do aktivit provozních zaměstnanců a i je v rámci možností vzdělávat. Především se zaměřit na stravování.

3.6 Pedagogické zásady práce učitelky i provozních zaměstnanců

3.6.1 Oblast úcty ke každému člověku

- respektuje potřeby dětí (obecně lidské, vývojové a individuální), reagují na ně a napomáhají v jejich uspokojování
- zajišťuje všem dětem v MŠ stejné postavení, žádné z nich není zvýhodňováno ani znevýhodňováno nikoho nezesměšňuje, nepodceňuje, ani to neumožňuje ostatním
- zbytečně nemanipuluje s dětmi, zbytečně je neorganizuje
- ve vztazích mezi sebou a dětmi pěstuje vzájemnou důvěru, toleranci, ohleduplnost, zdvořilost, solidaritu, vzájemnou pomoc a podporu, sama se chová důvěryhodně a spolehlivě

- vytváří dětem prostředí potřebného klidu, bezpečí i soukromí
- vyvažuje volnost a svobodu dětí s nezbytnou mírou omezení, vyplývající z nutnosti dodržovat v MŠ potřebný řád

3.6.2 Oblast ohledu na věkové a individuální zvláštnosti

- dostatečně flexibilně reaguje na změny, respektuje potřeby dětí a aktuální situaci
- respektuje individuální potřebu aktivity, spánku a odpočinku jednotlivých dětí, nenutí děti ke spánku na lůžku
- pečlivě se věnuje novému dítěti s ohledem časového prostoru k adaptaci
- respektuje potřeby dětí (obecně lidské, vývojové a individuální), reaguje na ně a napomáhá v jejich uspokojování
- podporuje zdravou soutěživost, stanovuje její hranice
- při plánování činností vychází z potřeb a zájmů dětí, vyhovuje individuálním vzdělávacím potřebám a možnostem dětí
- programově se věnuje neformálním vztahům dětí ve třídě a nenásilně je ovlivňuje prosociálním směrem prevence šikany a vandalismu)
- pěstuje vzájemnou toleranci, důvěru, zdvořilost, ohleduplnost, solidaritu, vzájemnou pomoc a podporu ve vztazích mezi sebou a dětmi, vede kolektiv k vzájemnému přátelství

3.6.3 Oblast motivující aktivity dětí

- pedagogický styl učitelky je empatický, sympatizující, počítá s aktivní spoluúčastí a samostatným rozhodováním dítěte
- poměr spontánních a řízených činností je v denním programu vyvážený
- minimalizuje používání negativních komentářů
- dostatečně používá pochvalu
- nabízí dětem dostatek řízených pohybových aktivit, vedoucích k osvojení nových pohybových dovedností
- je s dětmi každodenně dostatečně dlouho venku
- umožňuje dětem dostatek pohybu na zahradě i v MŠ
- vytváří si pro činnosti s dětmi vhodné prostředí
- nabízí dětem činnosti, které je baví a motivují k aktivitě a experimentování, aby se zapojovaly do organizace činností, pracovaly svým tempem
- vytváří podmínky pro individuální, skupinové i frontální činnosti
- poskytuje dětem dostatek prostoru pro uplatnění představivosti a rozvoj fantazie

3.6.4 Oblast demokratického vztahu mezi učitelem a dítětem

- **Učitelka:**
 - sama dodržuje pravidla třídy, chová se podle zásad zdravého životního stylu, je dětem vhodným vzorem
 - vyvažuje volnost a svobodu dětí
 - věnuje dostatek pozornosti konfliktním situacím mezi dětmi
 - ve třídě přiměřeně využívá formální i neformální autority

3.6.5 Oblast všestranného rozvoje osobnosti učitele

- dbá o svůj další odborný růst, soustavně se vzdělává
- jedná, chová se profesionálním způsobem – v souladu se společenskými pravidly a pedagogickými a metodickými zásadami výchovy a vzdělávání předškolních dětí
- evaluační činnost učitelky je smysluplná, nezkršená, užitečná, z jejích výsledků vyvozuje závěry pro svoji další práci
- ve vztazích s rodiči se snaží o oboustrannou důvěru, a otevřenost, jsou vstřícní ochotní spolupracovat, spolupráce je na základě partnerství
- pedagogové sledují konkrétní potřeby jednotlivých dětí, resp. rodin, snaží se jim porozumět a vyhovět.

3.6.6 Oblast plnění ŠVP (cílevědomost učitelky)

- pedagogická činnost učitelky odpovídá poslání a vizi školy
- **Učitelka:**
 - dostatečně naplňuje cíle školy dané ročním plánem
 - dostatečně naplňuje rámcové a specifické vzdělávací cíle dané ŠVP
 - dbá na dobrou pověst školy a její image vlastním příkladem, loajalitou, prezentací na veřejnosti

3.6.7 Oblast vědy a techniky

- plně se věnuje dětem a jejich vzdělávání, využívá moderní formy a metody práce, využívá adekvátní výchovně-vzdělávací prostředky
- přiměřeně využívá audiovizuální pomůcky a PC v souladu se záměry ŠVP
- obsah vzdělávací práce (témata) jsou v souladu se současnými poznatky a současným chápáním světa

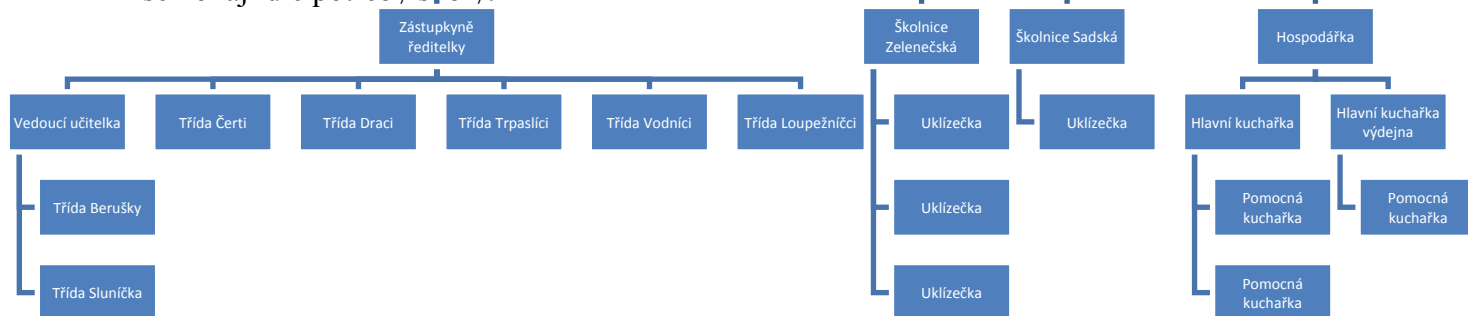
3.6.8 Hlavní zásady práce všech zaměstnanců školy

- zaměstnanci školy jednají, chovají se a pracují profesionálním způsobem (v souladu se společenskými, morálními a etickými pravidly)
- ve vztazích mezi zaměstnanci a rodiči panuje oboustranná důvěra a otevřenost, vstřícnost, porozumění respekt a ochota spolupracovat, spolupráce je na základě partnerství
- ve vztazích zaměstnanců mezi sebou je uplatňována ohleduplnost, upřímnost, slušné jednání, tolerantnost, vzájemná pomoc a spolupráce. Také se nešíří pomluvy a vždy se hledají řešení dané situace.
- zaměstnanci sledují konkrétní potřeby jednotlivých dětí resp. rodin, snaží se jim v rámci možností porozumět a vyhovět
- zaměstnanci chrání soukromí rodiny a zachovávají mlčenlivost o jejich vnitřních záležitostech, jednají s rodiči ohleduplně, taktně, diskrétně a s vědomím, že pracují s důvěrnými informacemi nezasahují do života a soukromí rodiny.
- spolupracují s ředitelkou školy, se zřizovatelem a dalšími orgány státní správy a samosprávy, aktivně se podílí na nadstandardních aktivitách a akcích školy

3.7 Řízení mateřské školy

Organizační řád a směrnice ředitelky školy vymezují kompetence zaměstnanců, důraz je kladen na vzájemnou spolupráci všech zaměstnanců, na vytváření prostředí důvěry, tolerance a otevřenosti. Zaměstnanci jsou průběžně zapojováni do řízení mateřské školy, spolurozhodují o zásadních otázkách školního programu, je respektován jejich názor. Pedagogové mají prostor pro tvůrčí činnost a jsou schopni spolupráce. Probíhá pravidelná evaluační činnost, na jejímž základě jsou vyvozovány závěry pro další práci.

Ve škole funguje vnitřní i vnější informační systém, fungují webové stránky, rodiče jsou informováni na nástěnkách v šatně a na hlavní Pedagogické a provozní porady se konají dle potřeby školy.



- **Evaluace březen 2020 – září 2023:**

Snažíme se, aby veškeré informace byly včas dány na nástěnky a na webové stránky k zajištění informovanosti rodičů. Informační systém pomocí nástěnek a webových stránek dobře funguje. Webové stránky jsou přehledné a jsou průběžně vylepšované. Vedení školy se snaží poskytovat prostor zaměstnancům pro tvůrčí práci, snaží se je motivovat ke vzájemné pomoci a spolupráci. Ne všechny nástěnky tříd jsou včas průběžně doplňovány informacemi o činnostech dětí v průběhu týdne. V současné době výborně fungují omluvy, kalendář akcí, informace o kroužcích na webu školy. Stránky jsou k září 2023 aktualizovány a průběžné doplnění novinek probíhá neustále.

- **Výhledový záměr:**

Stále usilovat o kvalitní fungování a aktualizaci informačního systému, především informovat včas a vkusně o činnostech tříd, což je v kompetenci třídních učitelek. Dále sjednotit formální uspořádání nástěnek, zajistit větší přehlednost informací pro rodiče. I nadále respektovat názory zaměstnanců, průběžně zpřesňovat kompetence jednotlivých pracovníků. Spolupracovat aktivně se zřizovatelem a odborníky, zkvalitnit auto-evaluaci vlastní pedagogické činnosti a vyhodnocování stanovených cílů.

3.8 Spoluúčast rodičů a spolupráce s dalšími institucemi

Rodiče chápeme jako nejdůležitější partnery, spolupráce s rodiči je zahájena již při adaptačním období dítěte. Rodiče mohou vstupovat do tříd a pomoci dítěti v adaptaci, mohou se zapojit do činnosti. V průběhu roku jsou organizovány společné akce pro děti a jejich rodiče (třídní akce, dílničky podzimní, vánoční a jarní, akce na zahradě podzimní, lampionový

průvod, vánoční odpoledne, rozloučení s předškoláky, pohádková zahrada, přednášky o výchově atd..).

Rodiče si mohou domluvit konzultaci učitelek i ředitelky k řešení jakýchkoliv problémů, k informování se o prospívání svého dítěte.

Při mateřské škole pracuje spolek Klubu rodičů, který pomáhá zejména finančně zajistit veškeré akce nad rámec MŠ (výlety, divadla, výstavy, koncerty, canisterapii, masáže, environmentální, polytechnické vzdělávání, tradice ve škole atd.). Tento spolek byl nově založen od září 2015. Spolupráce při drobné podpoře tříd, darování starých hraček, darování výtvarného materiálu, darování upomínkových předmětů na odměny dětem. Nově od září 2023 pomoc tatínků a jejich víkendové akce – opravy a budování s dětmi pro děti. Klub rodičů má velké opodstatnění v našem fungování směrem k dětem i rodičům.

Dny otevřených dveří před zápisem do MŠ.

Naším společným cílem je spokojené všestranně rozvinuté dítě, rodiče, kteří nám důvěřují, obohacují nás svými podněty, a tvořiví pedagogové, kteří jsou otevření názorům druhých. I na základě našich společných cílů je rozvoj schopností a dovedností dětí zvláště postaven na základě prožitků dětí, které naplňujeme již tradičně širokou nabídkou aktivit, které rodiče, kteří o tento způsob učení prožitkem velmi stojí, podporují. Naše škola konáním těchto nadstandardních aktivit dětí rozvíjí po všech stránkách s pozitivní zpětnou vazbou od rodičů.

Mateřská škola se snaží spolupracovat se základní školou Hloubětínská, kam se děti chodí podívat na vyučování. Probíhají i vzájemné návštěvy s ukázkou toho co děti umí a také proběhla i první soutěž pro naše předškoláky ve školní tělocvičně. Dále je navázána i spolupráce se sousední školou Tolerance. Využíváme i jejich prostory pro naše akce – tělocvičnu a hřiště. Spolupráce probíhá i s MŠ Chvaletická – například Olympiáda, sdílení zkušeností. Taktéž s MŠ Jahodnice.

3.8.1 Spolupráce s dalšími institucemi

Mezi další instituce, se kterými spolupracujeme od března 2020 – září 2023, patří:

- Výtvarné soutěže např. v Betlémské kapli Vánoční výstava
- Podpora fondu Sidus - nemocné děti, každý rok probíhá sbírka
- Spolupráce s Městskou policií – preventivní pořady
- Spolupráce s ostatními MŠ - koordinace zápisu nových dětí, umíst'ování nepřijatých dětí, pořádání Olympiády
- Spolupráce s agenturou Rytmik a Kroužky
- Spolupráce s Plaveckým bazénem Hloubětín
- Spolupráce s jízdárnou Quo Vadis
- Spolupráce se Sparta školou
- Golf Mstětice
- Canisterapie
- Masáže
- Knihovny v širokém okolí
- Divadla v širokém okolí
- Spolupráce se Solnou jeskyní na Harfě

- Spolupráce s divadelními, hudebními a ostatními společnostmi, které obohacují rozhled dětí
- Mrkvička, environmentální výchova
- Předškoláci - medvídek Nivea
- Dopravní škola
- Česko čte dětem
- Prevence zraku
- Zdravé zoubky
- Recyklo-hraní
- Opera Praha - pravidelné programy
- Galerie Praha - pravidelné návštěvy
- Podologie - klenba nohou
- H55

3.8.2 Další naše aktivity spolupráce a spoluúčasti

- Naše mateřská škola se celoročně účastní kulturních, poznávacích a sportovních akcí přímo v areálu školy, ale i na Praze 14 i v jiných částech Prahy (Den Země, Rozsvěcení stromu, Čarodějnice, Cyklobraní atd.). Taktéž i mimo Prahu. Divadla, výlety, výstavy, koncerty, sportovní soutěže, akce pro děti a jejich rodiče.
 - Dvakrát ročně vyjíždíme na Školu v přírodě, zimní s lyžařským výcvikem a letní.
 - V odpoledních hodinách jsou v mateřské škole realizovány doplňkové programy – kroužky, kterých se zúčastní děti dle zájmu rodičů a které jsou realizovány i ve spolupráci s agenturami.
Zelenečská: Keramika, Hudební kroužek, Taneční kroužek, Sparta škola, Golf
Sadská: Taneční kroužek, Keramika, Sparta škol, Golf
 - V dopoledních hodinách je nad rámec činností, vzhledem k prospěšnosti vývoje a zdraví dětí organizováno plavání – po celý rok, hippoterapie – pouze v teplejších měsících, solná jeskyně – pouze v zimních měsících.
 - Akce pro rodiče, prarodiče:
Podzimní čas na zahradě, Podzimní dílna, Lampionový průvod, Mikulášská nadílka, Vánoční dílna, Vánoční čas, Masopust, Karneval, Jarní dílna, Den Země, Dětský den, Den matek, Rozloučení s předškoláky, Olympijské hry, Pohádková zahrada, aj.
 - PPP, psychologka Mgr. Königová
 - Dětská skupina při naší škole, proměna na další třídu v září 2020
 - Šablony I. a II., III, IV, asistent pedagoga, přednášky pro rodiče, projektové dny na škole i mimo školu, supervize, aj.
 - Výzva 28, Výzva 49, cizojazyčný asistent, stáže, školení, atd.
 - Sypo, začínající a provádějící učitel + vedení školy, zapojené do pracovních skupin
- **Evaluace březen 2020 – září 2023:**
Podařilo se výrazně zlepšit informační systém pro rodiče. Webové stránky se dařilo aktualizovat, s náhlými změnami byli rodiče seznamováni také pomocí nástěnek. Dále byl od září 2015 zahájen chod spolku Klub rodičů. S rodiči byly navázány velice dobré partnerské vztahy, na jejichž základě jsme mohli podnikat nejrůznější aktivity. Například společné akce

na zahradě. Rodiče poskytují také hmotné dary (kolo-stavy, finanční dary, z kterých byly pořízeny hokejky, branky, míče, posezení u vchodu a odpadkový koš k hlavnímu vchodu a na zahradu, hračky pro děti).

Informovanost rodičů o jejich dětech probíhá o třídních schůzkách a každodenně při vyzvedávání dětí, podle potřeb rodičů a pedagogů. Popřípadě je možnost domluvit konzultaci s učitelkou i ředitelkou, čehož bylo několikrát využito.

Podářilo se sehnat odborníky, psychology k přednáškám o výchově dětí pro rodiče (Hrbková, Herman, Frehlová).

Dařila se spolupráce se všemi institucemi a organizacemi, které jsou zapsány v přehledu naší spolupráce.

- **Výhledový záměr:**

Zlepšit spolupráci s rodiči, více informovat rodiče o prospívání jejich dětí formou konzultačních setkání dle potřeb rodičů. Motivovat rodiče k pravidelnému sledování informací na webových stránkách i nástěnkách.

I nadále organizovat setkání s učitelkou z 1. třídy ZŠ Hloubětínská a zajistit další přednášky psychologa případně naplánovat setkání s dalšími odborníky. Domluvit pravidelné návštěvy knihovny v Hloubětíně. A nadále navazovat na spolupráci se všemi institucemi a organizacemi, které jsou zapsány v přehledu naší spolupráce.

4.

Organizace vzdělávání

Povinné předškolní vzdělávání se vztahuje na státní občany České republiky s účinností od 1. 9. 2017, kteří pobývají na území České republiky déle než 90 dnů, a na občany jiného členského státu Evropské unie, kteří na území České republiky pobývají déle než 90 dnů. Dále se povinné předškolní vzdělávání vztahuje na jiné cizince, kteří jsou oprávněni pobývat na území České republiky trvale nebo přechodně po dobu delší než 90 dnů, a na účastníky řízení o udělení mezinárodní ochrany. Povinné předškolní vzdělávání se nevztahuje na děti s hlubokým mentálním postižením.

Zákonný zástupce dítěte je povinen přihlásit dítě k zápisu k předškolnímu vzdělávání (§ 34 odst. 2) v kalendářním roce, ve kterém začíná povinnost předškolního vzdělávání dítěte. Dítě, pro které je předškolní vzdělávání povinné, se vzdělává v mateřské škole zřízené obcí nebo svazkem obcí se sídlem ve školském obvodu, v němž má dítě místo trvalého pobytu, v případě cizince místo pobytu (dále jen "spádová mateřská škola"), pokud zákonný zástupce nezvolí pro dítě jinou mateřskou školu nebo jiný způsob povinného předškolního vzdělávání. Je-li dítě přijato do jiné než spádové mateřské školy, oznámí ředitel této školy tuto skutečnost bez zbytečného odkladu řediteli spádové mateřské školy.

Povinné předškolní vzdělávání má formu pravidelné denní docházky v pracovních dnech, a to v rozsahu stanoveném prováděcím právním předpisem. Povinnost předškolního vzdělávání není dána ve dnech, které připadají na období školních prázdnin v souladu s organizací školního roku v základních a středních školách; pro účely tohoto ustanovení se termín jarních prázdnin určuje podle sídla mateřské školy v souladu s vyhláškou o organizaci školního roku. Právo dítěte vzdělávat se v mateřské škole po celou dobu provozu, v němž je vzděláváno, není větou první a druhou dotčeno.

Podmínky pro uvolňování dětí ze vzdělávání a omlouvání jejich neúčasti ve vzdělávání stanoví školní řád. Ředitel mateřské školy je oprávněn požadovat doložení důvodů nepřítomnosti dítěte; zákonný zástupce je povinen doložit důvody nepřítomnosti dítěte nejpozději do 3 dnů ode dne výzvy. Jiným způsobem plnění povinnosti předškolního vzdělávání se rozumí:

- individuální vzdělávání dítěte, které se uskutečňuje bez pravidelné denní docházky dítěte do mateřské školy,
- vzdělávání v přípravné třídě základní školy a ve třídě přípravného stupně základní školy speciální podle § 47 a 48a,
- vzdělávání v zahraniční škole na území České republiky, ve které ministerstvo povolilo plnění povinné školní docházky dle § 38a.

Zákonný zástupce dítěte, které bude plnit povinnost předškolního vzdělávání je povinen oznámit tuto skutečnost řediteli spádové mateřské školy. Oznámení je povinen učinit nejpozději 3 měsíce před počátkem školního roku, kterým začíná povinnost předškolního vzdělávání dítěte.

Do mateřské školy jsou děti přijímány na základě přijímacího řízení. Předškolní vzdělávání se organizuje pro děti ve věku od 2 do zpravidla 6 let. Od počátku školního roku, který následuje po dni, kdy dítě dosáhne pátého roku věku, do zahájení povinné školní docházky dítěte, je předškolní vzdělávání povinné, není-li dále stanoveno jinak. Účinnost od 1. 9. 2017. Tyto děti jsou umístěny do mateřské školy ze zákona. Zápis k předškolnímu vzdělávání od následujícího školního roku se koná v období od 2. května do 16. května.

Termín a místo zápisu stanoví ředitel mateřské školy v dohodě se zřizovatelem a zveřejní je způsobem v místě obvyklým.

Do mateřské školy zřízené obcí nebo svazkem obcí se po umístění dětí s povinnou předškolní docházkou přednostně přijímají děti, které před začátkem školního roku dosáhnou nejméně čtvrtého roku věku, dále děti, které před začátkem školního roku dosáhnou nejméně třetího roku věku a děti které před začátkem školního roku dosáhnou nejméně druhého roku věku, pokud mají místo trvalého pobytu, v případě cizinců místo pobytu, v příslušném školském obvodu (§ 179 odst. 3) nebo jsou umístěné v tomto obvodu v dětském domově, a to do výše povoleného počtu dětí uvedeného ve školském rejstříku.

Při zápise je upřednostňován pokročilejší věk dítěte, u dětí s nepovinnou předškolní docházkou.

Obecní úřad obce, na jejímž území je školský obvod mateřské školy, poskytuje této škole s dostatečným předstihem před termínem zápisu seznam dětí. Seznam obsahuje vždy jméno, popřípadě jména, a příjmení, datum narození a adresu místa trvalého pobytu dítěte, v případě cizince místo pobytu dítěte.

Zákonný zástupce dítěte, pro které je předškolní vzdělávání povinné, může pro dítě v odůvodněných případech zvolit, že bude individuálně vzděláváno. Má-li být dítě individuálně vzděláváno převážnou část školního roku, je zákonný zástupce dítěte povinen toto oznámení učinit nejpozději 3 měsíce před počátkem školního roku. V průběhu školního roku lze plnit povinnost individuálního předškolního vzdělávání nejdříve ode dne, kdy bylo oznámení o individuálním vzdělávání dítěte doručeno řediteli mateřské školy, kam bylo dítě přijato k předškolnímu vzdělávání. Oznámení zákonného zástupce o individuálním vzdělávání dítěte musí obsahovat:

- jméno, popřípadě jména, a příjmení, rodné číslo a místo trvalého pobytu dítěte, v případě cizince místo pobytu dítěte
- uvedení období, ve kterém má být dítě individuálně vzděláváno,
- důvody pro individuální vzdělávání dítěte.

Ředitel mateřské školy doporučí zákonnému zástupci dítěte, které je individuálně vzděláváno, oblasti, v nichž má být dítě vzděláváno. Tyto oblasti vychází z rámcového vzdělávacího programu pro předškolní vzdělávání. Mateřská škola ověří úroveň osvojování očekávaných výstupů v jednotlivých oblastech a případně doporučí zákonnému zástupci další postup při vzdělávání; způsob a termíny ověření, včetně náhradních termínů, stanoví školní řád tak, aby se ověření uskutečnilo v období od 3. do 4. měsíce od začátku školního roku. Zákonný zástupce dítěte, které je individuálně vzděláváno, je povinen zajistit účast dítěte u ověření.

Ředitel mateřské školy, kam bylo dítě přijato k předškolnímu vzdělávání, ukončí individuální vzdělávání dítěte, pokud zákonný zástupce dítěte nezajistil účast dítěte u ověření, a to ani v náhradním termínu.

Odvolání proti rozhodnutí ředitele mateřské školy o ukončení individuálního vzdělávání dítěte nemá odkladný účinek. Po ukončení individuálního vzdělávání dítěte nelze dítě opětovně individuálně vzdělávat.

Výdaje spojené s individuálním vzděláváním dítěte hradí zákonný zástupce dítěte, s výjimkou speciálních kompenzačních pomůcek a výdajů na činnost mateřské školy, do níž bylo dítě přijato k předškolnímu vzdělávání."

V kmenové mateřské škole jsou čtyři homogenní běžné třídy. Třídy jsou pojmenovány podle pohádkových postav, Trpaslíci, Draci, Vodníci a Čerti. Od září 2020 bude pátou třídou třída Loupežníci. A na odloučeném pracovišti jsou dvě běžné třídy a obě také homogenní. Třída Sluníčka a Berušky. Děti jsou do tříd na obou zařízeních zařazovány tak, aby v každé třídě bylo rovnoměrné zastoupení z hlediska věku i pohlaví.

Třídy pracují samostatně podle TVP, který vychází ze školního vzdělávacího programu. Třídy mají společné vchody a své samostatné prostory (WC, umývárna, šatna) a na patrech společnou přípravnu jídla.

4.1 Podmínky pro vzdělání dětí se speciálními vzdělávacími potřebami

Prostředí mateřské školy je maximálně bezpečné s ohledem na potřeby dítěte se SVP, je zabezpečena možnost pohybu a orientace dítěte v prostorách školy.

V mateřské škole jsou k dispozici kompenzační pomůcky dle potřeb konkrétního dítěte (vyjma fyzického znevýhodnění).

Mateřská škola zajišťuje spolupráci se zákonnými zástupci dítěte, školskými poradenskými zařízeními, v případě potřeby spolupráci s odborníky mimo oblast školství. V souladu s právními předpisy bude v případě potřeby snížen počet dětí ve třídě. Podle stupně přiznaného podpůrného opatření je přítomen asistent pedagoga. Vzdělávání dítěte probíhá ve vhodném komunikačním systému.

V případě potřeby bude probíhat další vzdělávání pedagogů v oblasti pro vzdělávání dětí se speciálními vzdělávacími potřebami. (průběžně)

Snížení počtu dětí ve třídě v souladu s právními předpisy.

4.2 Podmínky pro vzdělání dětí nadaných

Mateřská škola dle svých možností vytváří takové materiální podmínky, které umožní dítěti rozvíjet jeho talent nebo silné stránky.

Mateřská škola má dostatek materiálů, knih a didaktických pomůcek, kterými může dále rozvíjet kognitivní schopnosti dětí. Vzdělávání nadaných dětí probíhá takovým způsobem, aby byl stimulován rozvoj jejich potenciálu včetně různých druhů nadání a aby se tato nadání mohla ve škole projevit a pokud možno i uplatnit a dále rozvíjet.

Při vzdělávání jsou vytvářeny vhodné organizační podmínky (např. možnost samostatné práce s náročnějším zadáním). Pedagogové podporují zvědavost dítěte, povzbuzují ke kladení otázek, podporují hledání vlastních cest a způsobů řešení, tvořivost, kombinační schopnosti a originalitu.

Mateřská škola je schopna spolupracovat se školským poradenským zařízením, rodiči, případně dalšími subjekty.

Učitelky si prohlubují znalosti související se vzděláváním nadaných dětí průběžně.

4.3 Podmínky pro vzdělání dětí od dvou do tří let

Mateřská škola je částečně vybavena dostatečným množstvím podnětných a bezpečných hraček a pomůcek vhodných pro dvouleté děti. Ve třídě pro nejmladší děti je

zajištěna bezpečnost dětí a nastavena dětem srozumitelná pravidla pro používání a ukládání hraček a pomůcek.

Prostředí je upraveno tak, aby poskytovalo dostatečný prostor pro volný pohyb a hru dětí, umožňovalo variabilitu v uspořádání prostoru a zabezpečovalo možnost naplnění potřeby průběžného odpočinku.

Mateřská škola není vybavena dostatečným zázemím pro zajištění hygieny dvouletých dětí (nočníky, přebalovací pulty atd.) Šatna je vybavena dostatečně velkým úložným prostorem na náhradní oblečení dětí, ne však na hygienické potřeby. Vzhledem k uspořádání prostor a počtu personálu není možnost zajištění režimu dne, který respektuje potřeby dětí (zejména pravidelnost, dostatek času na realizaci činností, úprava času stravování, dostatečný odpočinek).

Mateřská škola vytváří podmínky pro adaptaci dítěte v souladu s jeho individuálními potřebami. Dítěti je umožněno používání specifických pomůcek pro zajištění pocitu bezpečí a jistoty. Vzdělávací činnosti jsou realizovány v menších skupinách či individuálně, podle potřeb a volby dětí. Učitel uplatňuje k dítěti laskavě důsledný přístup, dítě pozitivně přijímá.

V mateřské škole jsou aktivně podněcovány pozitivní vztahy, které vedou k oboustranné důvěře a spolupráci s rodinou.

Mateřská škola má i vybavenou zahradu pro tuto věkovou kategorii.

4.4 Jazyková příprava dětí s nedostatečnou znalostí českého jazyka

Mateřská škola poskytuje dětem s nedostatečnou znalostí českého jazyka jazykovou přípravu pro zajištění plynulého přechodu do základního vzdělávání. Jsou-li alespoň 4 cizinci v povinném předškolním vzdělávání, zřídí ředitelka mateřské školy skupinu pro bezplatnou jazykovou přípravu. Vzdělávání ve skupině pro jazykovou přípravu je rozděleno do dvou nebo více bloků v průběhu týdne. Ředitel mateřské školy může na základě posouzení potřebnosti jazykové podpory dítěte zařadit do skupiny pro jazykovou přípravu rovněž jiné děti, než jsou cizinci v povinném předškolním vzdělávání, pokud to není na újmu kvality jazykové přípravy. Podpurným materiálem při vzdělávání dětí s nedostatečnou znalostí českého jazyka je Kurikulum češtiny jako druhého jazyka pro povinné předškolní vzdělávání. Naše škola má také vypracovanou **Metodiku integrace cizinců**.

4.5 Hippoterapie

Hippoterapie je zahrnuta, mimo zimní měsíce do výuky školy. Jde o fyzioterapii a psychosociální terapii. Taktéž je tato aktivita zahrnuta do výuky z environmentálního hlediska.

Prostor jízdárny, péče o koně, krmení koní, názorná výuka a samotná hippoterapie.

5. Stručná SWOT analýza současného stavu MŠ

<p><u>Silné stránky školy:</u></p> <ul style="list-style-type: none"> • Bohatý program školy (dostatek kroužků, výlety, divadla, dvakrát ročně škola v přírodě) • V MŠ Zelenečská velká zahrada • Zrekonstruované budovy i zahrady • Fungující organizační struktura • Pozitivní klima • Poloha MŠ • Vstřícný a citlivý přístup k dětem 	<p><u>Stagnující stránky školy:</u></p> <ul style="list-style-type: none"> • Nedostatek nových kvalifikovaných pracovníků • Širší sebe prezentace • Zapojení všech pracovníků do koncepce školy
<p><u>Příležitosti školy:</u></p> <ul style="list-style-type: none"> • Inovace v pedagogickém přístupu s podporou zaměstnanců • Větší prezentace MŠ • Navázání spolupráce se ZŠ Tolerance a jinými institucemi • Prohloubení spolupráce s rodiči a zapojení rodičů do programu MŠ • Další vzdělávání učitelek • Využití prostoru v MŠ Zelenečská na environmentální výuku • Kreativní krátkodobé projekty • Navázání na tradice školy a využití letitých pozitivních zkušeností 	<p><u>Rizika školy:</u></p> <ul style="list-style-type: none"> • Nebezpečí vniknutí cizích osob na zahradu i budovy • Ztráta motivace a energie u některých pracovníků • Administrativní činnost na úkor práce s dětmi • Nedocenená práce učitelek ze strany některých rodičů i širší veřejnosti • Nechoť spolupráce některých rodičů v zájmu jejich dítěte • Nemocnost zaměstnanců

Charakteristika školního vzdělávacího programu „Cesta“

5.1 Základní vize, cíle a metody

Každodenní činnosti jsou realizovány se zřetelem na požadavky, formulované ve třech hlavních cílech s ohledem na to, že každé dítě se vyvíjí jinak, má jiné schopnosti a předpoklady. Proto každé z nich opustí mateřskou školu s jiným rozsahem dovedností, schopností a vědomostí.

- **Rozvoj dítěte a jeho schopnosti učení:** - podporovat u dětí schopnost chápat svět okolo nás, jejich zájem o to, být jeho součástí s možností vlastní účasti na dění - povzbuzovat je k chuti učit se a radosti z poznávání nového, k porozumění věcem, jevům a změnám, ke schopnosti vyrovnat se s nimi a umění přizpůsobit se - dát dětem možnost k přemýšlení, rozvíjet jejich fantazii, zájmy, nadání, schopnosti a dovednosti jak po stránce tělesné, tak duševní - rozvíjet řeč dítěte a schopnost komunikovat s vrstevníky i dospělým
- **Osvojení si základů hodnot, na nichž je založena naše společnost:** - rozvíjet děti po stránce citové, mravní a etické, položit základy sociálního cítění a solidarity - vést děti k osvojení si hodnot spojených s životním prostředím, zdravím a životními hodnotami a životem vůbec. K tomu, aby si vážily sebe i ostatních lidí - seznamovat děti v rámci jejich možností s tradicemi, kulturou a historií země, ve které žijí, rozvíjet schopnost estetického vnímání. Prostřednictvím mezinárodní spolupráce seznamovat děti se životem dětí na druhé straně hranice.
- **Získání osobní samostatnosti a schopnosti projevat se jako osobnost, působící na své okolí:** - učit děti poznávat sám sebe, své možnosti a schopnosti, rozvíjet jejich sebedůvěru a sebevědomí - vést děti k toleranci ke druhým a schopnosti spolupracovat - podporovat v dětech poznání, že mohou jednat samostatně a svobodně, ale za to co udělají, také musí nést odpovědnost

Cíle vzdělávacího programu „Cesta“ vycházejí z rámcových vzdělávacích cílů, které jsou formulovány v RVP PV:

Cílem tohoto školního vzdělávacího programu je vytvoření přátelského a tvořivého klimatu. Obě mateřské školy by měly být místem, kde se respektuje individualita dítěte, kde je vytvořena přátelská atmosféra, nestresující klidné prostředí, kde panují dobré vztahy mezi zaměstnanci, učiteli, dětmi, také mezi školou a rodiči i mezi školou a zřizovatelem.

5.2

Dílčí cíle vzdělávacího programu

- Vést děti k tomu, aby na konci předškolního období získaly v rozsahu svých předpokladů a s ohledem na individuální možnosti věku, přiměřenou fyzickou, psychickou a sociální samostatnost pro život.
- Učit děti prožívat a chápat svět kolem sebe, vzbudit chuť poznávat, tvořit a přemýšlet.
- Rozvíjet komunikační schopnosti, kreativitu a týmovost.
- Nebát se chyb, učit se z nich.
- Naučit respektovat a být respektován.

5.3 Klíčové kompetence na konci předškolního věku

Školní vzdělávací program shrnuje ve svém názvu dosažitelné klíčové kompetence na konci předškolního věku:

- kompetence k učení
- kompetence k řešení problémů
- kompetence komunikativní
- kompetence sociální a personální
- kompetence činnostní a občanské

5.4 Záměrem ŠVP „Cesta“

Poskytnout dětem všeobecné informace a přehled o světě, ve kterém žijí. Vytváření příležitostí vlastní seberealizace, získání dovedností a vědomostí v souladu s věkovými a vývojovými vlastnostmi a možnostmi. Vychází z poznání nejbližšího okolí až po poznávání světa, života národů za hranicemi, přírodních jevů, technických zajímavostí, mezilidských vztahů, tradic, prioritních životních hodnot a dalších. Jeho smyslem je dosáhnout u dítěte na konci předškolního období přiměřenou psychickou, fyzickou i sociální zralost a základy.

K tomu, aby se mohlo aktivně vyrovnávat s přirozenou životní realitou, v níž vyrůstá a bude vyrůstat. Mohlo se dále příznivě rozvíjet a vzdělávat, rozvíjet své sebevědomí, spokojené prožívání, sebejistotu a důvěru ve vlastní schopnosti. Dítě se naučí dívat kolem sebe, mít otevřené poznání i prožívání, bude se učit a rozumět všemu co život přináší, přijímat změny a přizpůsobovat se jim, učit se žít mezi ostatními, spolu s nimi komunikovat, nacházet mezi nimi své kamarády pro život, hru i učení, být snášenlivé a tolerantní k odlišnostem druhých, schopné uplatnit se a prosadit se mezi nimi, vytvářet základy rozumových, citlivých a šetrných vztahů k nejbližšímu okolí a k životnímu prostředí. Osvojí si základy hodnot spojených se zdravím a zdravým životním stylem. Bude připraveno na vstup do základní školy, zvládne správné držení tužky, zná barvy, tvary, základy matematických i čtenářských dovedností, má dostatečné komunikační schopnosti, zodpovědnost k plnění povinností, zdravé ambice, umí zapojit fantazii atd.

Hodnoty se v naší společnosti mění a mění se i výchova v rodině. Více se do popředí dostává agresivita a sobectví. Jsou preferovány hodnoty materiální před duchovními. V těchto oblastech chceme děti vést k přemýšlení, co jsou a co nejsou správné mravní a etické hodnoty, jaké mohou být dopady. V tomto ohledu klademe důraz na dostatečnou a smysluplnou

komunikaci mezi dětmi i dospělými, nezesměšňování názoru druhých, respektování odlišností, prevenci případné šikany či jejich náznaků.

Pro zpracování a realizaci ŠVP využíváme ročních období, tradic, společenských událostí, svátků a dalších. Plně respektuje RVP. ŠVP je stejný pro všechny třídy, liší se pouze v náročnosti vzdělávání dle věkových skupin. Soustava tematických celků dle jednotlivých tříd a je rozpracována do měsíčních bloků. Témata mají svůj oblastní cíl, charakteristiku a výstupy. Podtémata jsou tvořena v TVP dle jednotlivých tříd. V ŠVP jsou vodítkem pro tvorbu TVP. Dále jsou v TVP rozpracovány dílčí cíle dle věkové kategorie a potřeb třídy.

5.5 Obecné zásady a principy ŠVP Cesta

- Pojetí dítěte jako jedinečné a neopakovatelné osobnosti, (která má právo být sama sebou) kladně přijímané bez ohledu na cokoliv.
- Vztah k rodině – uznání její dominantní role a otevření se spolupráci s ní.
- Vztah k počátečnímu vzdělávání – přirozenému rozvoji specifických možností a schopností dítěte.
- Alternativa – neklást důraz na kvantitu vědomostí, ale na schopnost je využít a uvádět do vztahů.
- Situační učení a hra, komunikace – zaměřit se především na samotnou tvořivou hru a experimentaci v návaznosti na osobní prožitky, uplatňování zájmu a zkušeností až po vlastní vyjádření představy.
- Samostatnost a tvořivá aktivita – učit děti vyjádřit se, umět ocenit jejich nápady, projevovat důvěru v jejich schopnosti je řešit, zbavovat je obav ze selhání, povzbuzovat je a zbytečně nekritizovat.
- Individualizační princip – individuálně přistupovat ke každému dítěti tak, aby činnosti a aktivity odpovídaly možnostem toho kterého dítěte.

5.6 Realizace rámcových, hlavních a dílčích cílů

Realizace rámcových, hlavních a dílčích cílů je zahrnuta do pěti významných oblastí.

biologické „Dítě a jeho tělo“

- Naučit děti samostatnosti v sebeobsluze i jednání, zdravým životním návykům a postojům.
- Podporovat růst, vývoj a fyzickou pohodu dětí, zlepšovat jejich zdatnost a pohybovou kulturu.

psychologické „Dítě a jeho psychika“

- Podporovat všestranný rozvoj dítěte po stránce jazykové, myšlenkové a tvůrčí.
- Rozvíjet jeho dovednosti při získávání znalostí, představivosti a fantazie, učit je poznávat sám sebe, rozvíjet citové vazby a vztahy, cvičit vůli k vlastní seberealizaci.

interpersonální „Dítě a ten druhý“

- Učit děti vzájemné komunikaci mezi sebou a dospělými, ostatními dětmi a podporovat utváření vztahů a vazeb.

sociálně-kulturní „Dítě a společnost“

- Pomáhat dětem k osvojování dovedností, návyků a postojů, které jsou základem pro život ve společnosti ostatních lidí a povedou je k dodržování všeobecně uznávaných hodnot estetických, společenských a morálních.

environmentální „Dítě a svět“

- Učit děti vnímat sebe sama jako součást okolního světa a přírody. Vytvářet u nich základy odpovědného přístupu k ní a prostředí vůbec.

6. Okruhy elementárních poznatků jednotlivých oblastí

- **Dítě a jeho tělo:** lidské tělo a jeho části (hlavní smyslové a tělesné orgány a jejich funkce, včetně pohlavních), jeho vývoj a změny (narození, růst těla a jeho proměny); zdravé životní návyky (pohybové činnosti a sport, zdravá výživa, příprava pokrmů, potravin); ochrana osobního zdraví (péče o čistotu a zdraví, ochrana před škodlivými látkami a vlivy, návykovými látkami a závislostmi, prevence onemocnění), ochrana bezpečí (varování před úrazy, nebezpečím hrozícím při hrách, v dopravních situacích, při setkávání s cizími lidmi, věcmi a jevy); sebeobsluha (hygiena, stolování, oblékání, úklid); věci kolem nás (předměty denní potřeby, hračky, pomůcky, sportovní náčiní a nářadí, výtvarné pomůcky, hudební nástroje, pracovní pomůcky, jejich užívání).
- **Dítě a jeho psychika:** dorozumívání mezi lidmi (zvuky, gesta, řeč, slova, věty, písmena, čísla, symboly), sdělování (knížky, film, divadlo); předměty a jejich vlastnosti (velikost, barva, tvar, materiály, chutě, vůně, zvuky, funkce předmětů); číselné a matematické pojmy (číselná řada, číslice, základní geometrické tvary, množství); prostorové pojmy a souvislosti teď, dnes, včera, zítra, ráno, večer, jaro, léto, podzim, zima, rok); lidé a jejich vlastnosti (fyzické i psychické vlastnosti, dovednosti, schopnosti, city, vlastnosti dané pohlavními rozdíly); každý je jiný (přirozená různost lidí); já (individuální charakteristiky, osobnost, právo být sám sebou).
- **Dítě a ten druhý:** vztahy mezi lidmi (kamarádství, přátelství, vztahy mezi pohlavími, cizí lidé, ochrana osobního bezpečí); rodina (funkce rodiny, členové rodiny a vztahy mezi nimi, život v rodině, rodina ve světě zvířat); mateřská škola (prostředí, vztahy mezi dětmi a dospělými, kamarádi); pravidla vzájemného chování (doma, v mateřské škole, na veřejnosti, herní pravidla).
- **Dítě a společnost:** (svět lidí, kultury, umění, práce): společenské role (dítě, dospělí, rodič, učitelka, role dané pohlavím či zaměstnáním); pravidla vzájemného styky, ohleduplnost, tolerance, spolupráce), mravní zásady; práce, pracovní činnosti a role (pracovní předměty, pomůcky, nástroje, jednoduché pracovní úkony a činnosti, řemesla, povolání, zaměstnání); kultura a umění (kultura prostředí, ve kterém dítě žije, lidové zvyky, tradice, svět výtvarného a dramatického umění, svět hudby, svět sportu, jak se lidé baví); rozmanitost lidského světa (naše vlast, jiné země, národy a kultury, multikultura).
- **Dítě a svět:** (životní prostředí, svět přírody, vědy, techniky): prostředí, v němž dítě žije (domov, škola, obec, okolí domova, okolí školy, život a dění v obci- doprava, ulice, obchody, lékař, důležité instituce, nákupy); příroda živá i neživá (rostliny, živočichové), přírodní jevy a děje (podnebí, počasí, roční období, změny v přírodě); látky a jejich vlastnosti (voda a vzduch, nerosty, kovy, suroviny, přírodní materiály a jejich vlastnosti, umělé materiály); životní prostředí a jeho ochrana (vliv člověka na životní prostředí, na okolní krajinu, péče o okolí a životní prostředí, ochrana přírody); věda a technika (technické přístroje, se kterými se dítě setkává); co je nebezpečné

7. Metody vzdělávání a výchovy

Pro realizaci ŠVP a TVP využíváme přiměřené a vhodné metody učení a formy práce, které umožňují dětem přirozené pochopení nových poznatků, jejich osvojení a využití.

Jedná se zejména o:

- prožitkové učení – vychází ze zkušeností dítěte, z jeho prožitků, emocí, děti jsou vzdělávány pomocí vlastního prožitku, hry
- kooperativní učení – děti se učí spolupracovat ve skupině, ve skupině dochází k rozvoji sociálních dovedností, děti se učí vzájemné pomoci, ohleduplnosti
- situační učení formou jednání, konání a prožívání konkrétních situací
- sociální učení – osvojování si sociálních zkušeností, dovedností a forem chování
- senzomotorické učení (smyslově pohybové) - učení se základním pohybovým dovednostem a návykům
- učení hrou – formou spontánních a řízených aktivit
- interaktivní učení – založené na samostatném výběru hračky či pomůcky, kdy je dítě v průběhu činnosti samo aktivní, experimentuje, manipuluje, zkouší, nejsou mu předkládány hotové poznatky

8.

Vzdělávací obsah

8.1 Integrované bloky

Školní vzdělávací program obsahuje 10 integrovaných bloků společných pro všechny třídy - úkoly obsahují stěžejní programové zaměření. Integrované bloky nekopírují přesně roční období a měsíce, některá témata je možno zařadit v průběhu celého školního roku. Každý integrovaný blok obsahuje návrhy podtémat, která jsou dále učitelkami rozpracována podle podmínek dané třídy a složení dětí ve třídním vzdělávacím programu. Podtémata si mohou učitelky zvolit i vlastní dle potřeb a aktuální situace ve třídě. Ve třídách dochází k diferenciovanému výběru úkolů podle věku a schopností dětí a s ohledem na individuální zvláštnosti dětí.

Integrované bloky:

- Na cestě nejsme sami
- Cesta spadným listím
- Cesta lesem
- Cesta andělská
- Cesta mrazivá
- Cestou, necestou
- Cesta životem
- Cestou do práce
- Cestou zdravím a pohybem
- Cestujeme

8.1.1 Integrovaný blok: Na cestě nejsme sami

- Všichni patříme do jedné třídy
- Pravidla aneb je nám spolu hezky
- Každý něco umí a něco dokáže
- Naše škola a náš domov

ZÁMĚREM je usnadnit vstup dítěte do MŠ, pomoci nově příchozím dětem zvládnout adaptaci na MŠ a vytvořit s dětmi fungující pravidla ve třídě, provést základní diagnostiku dětí.

Dílní vzdělávací cíle:

- seznámení dětí s novým prostředím třídy a novými kamarády
- vytvoření nových společenských pozitivních vazeb s vrstevníky, učitelkami i dalšími dospělými osobami
- vytvoření pravidel vzájemného a bezpečného soužití
- seznámení se s režimovým uspořádáním dne
- projevování svých potřeb a vyjadřování svých pocitů
- seznámení dětí s tím, že vše má svůj řád a pravidla
- vedení děti k bezpečnosti při hrách v MŠ i venku

- získání dovednosti komunikovat s vrstevníky i dospělými osobami

Obsahem jsou (okruhy činností):

- seznamovací a námětové hry dětí
- pohybové, hudební, dramatické, výtvarné činnosti
- hry k osvojování pravidel, vytváření piktogramů
- seznamování s prostředím MŠ i zahradou, poznávání všech prostředí MŠ
- komunitní kruh – co se mi líbilo, co bych chtěl, z čeho mám radost
- sebe-obslužné činnosti
- řešení problémů – co by se stalo, kdyby...

Očekávané výstupy:

- začlenit se do třídy mezi vrstevníky, respektovat rozdílné vlastnosti dětí
- mít představu o základních pravidlech chování ve třídě, dodržovat dohodnutá pravidla vzájemného soužití
- orientovat se bezpečně v budově školy a blízkém okolí
- uplatňovat základní kulturně hygienické, sebe-obslužné a společenské návyky
- získat představu o základním režimu dne
- komunikovat bez zábran s dětmi i s dospělými osobami

8.1.2 Integrovaný blok: Cesta spadaným listím

- **Zahrada**
- **Brambory a jablíčka**
- **Podzimní čarování**
- **Dračí slet**
- **Pomíchané barvičky**

ZÁMĚREM je seznámit děti s tím, že vše má svůj řád a pravidla, všechno má svůj čas a svou hodnotu, přiblížit dětem změny v přírodě, podporovat u dětí vztah k přírodě.

Dílčí vzdělávací cíle:

- rozvíjení poznání, tvořivosti a jemné motoriky dětí při práci s přírodninami
- vedení dětí k elementárnímu chápání proměn přírody
- uvědomění si důležitosti ochrany přírody, životního prostředí
- vedení dětí ke společné účasti na činnostech
- získávání vztahu k jednoduchým pracovním činnostem
- rozvoj a užívání všech smyslů
- vytváření povědomí o vlastní sounáležitosti se světem, s živou a neživou přírodou

Obsahem jsou (okruhy činností):

- pozorování změn v přírodě na zahradě i v lese
- hry s přírodním materiálem, s listy
- rytmizace, vyprávění dětí, básničky a písničky, říkadla a hádanky
- dramatické a námětové hry dětí, pohybové hry
- námětový blok Týden zdraví, ochutnávání zdravých jídel a experimentace s OZ (např. příprava salátu, jablečného závínu atd..)

- pracovní činnosti na zahradě (sběr a hrabání listí)
- výtvarné a pracovní činnosti s přírodním materiálem

Očekávané výstupy:

- vnímat a rozlišovat pomocí všech smyslů
- zvládnout základní pohybové dovednosti při pobytu v přírodě, orientovat se v blízkém okolí
- uvědomovat si své příjemné a nepříjemné citové prožitky
- zachytit a vyjádřit své prožitky výtvarně, hudebně, pohybově
- osvojit si elementární poznatky o přírodě, o jejich změnách, vnímat, že svět má svůj řád, je rozmanitý a pozoruhodný
- všimnout si změn v přírodě, mít povědomí o významu životního prostředí
- zacházet s běžnými předměty denní potřeby, hračkami, pomůckami, nástroji a materiály, získat základní pracovní návyk

8.1.3 Integrovaný blok: Cesta lesem

- **Co je les a co v něm najdeme**
- **Lesní zvířátka**
- **Co umí vítr, voda a slunce**
- **Co se skrývá v lese**
- **Lesní moudrost**

ZÁMĚREM je seznámit děti se změnami v přírodě, s tím co umí voda, vítr, slunce, učít děti vnímat přírodu a chránit ji, poznávat, jak se mění barvy, jak se příroda připravuje na zimu.

Dílčí vzdělávací cíle:

- seznámení dětí s živou a neživou přírodou v okolí MŠ
- pochopení toho, co člověk dokáže ve vztahu k přírodě, že člověk může svou činností prostředí chránit a zlepšovat ale také poškozovat a ničit
- rozvoj základních kulturně společenských postojů, návyků a dovedností dětí
- vytváření základů pro práci s informacemi, vedení dětí k získávání nových informací z knih, encyklopedií, časopisů
- uvědomování si vlastního těla, rozvíjení pohybových dovedností dětí

Obsahem jsou (okruhy činností):

- vycházky do lesa, pozorování změn v přírodě, experimentace s přírodninami
- péče o květiny, zapojení se do činnosti v koutku živé přírody
- výtvarné a pracovní činnosti
- básničky, říkanky, písničky, pořekadla, četba z knih, prohlížení encyklopedií
- zamykání zahrady, dramatické činnosti
- smyslové a psychomotorické hry, pohybové hry na zvířátka

Očekávané výstupy:

- osvojit si elementární poznatky o okolním prostředí, o změnách v přírodě
- všimnout si změn a dění v nejbližším okolí, porozumět, že změny jsou přirozené a samozřejmé
- rozlišovat aktivity, které mohou okolní prostředí podporovat a které je mohou poškozovat

- rozlišovat, co prospívá a škodí zdraví
- projevovat zájem o nové poznatky, umět se soustředit na činnost
- aktivně řešit problémy, úkoly a situace
- chápat základní prostorové a časové pojmy

8.1.4 Integrovaný blok: Cesta andělská

- Čertí rojení
- Andělské zvonění
- Překvapení vánoční
- Voňavé cukroví
- Vánoční hvězda

ZÁMĚREM je přiblížit dětem tradici Vánoc, vytvořit pozitivní vánoční atmosféru ve třídě, vést děti k sounáležitosti s lidmi, naučit děti dělat si vzájemně drobné radosti.

Dílčí vzdělávací cíle:

- podpora kladných mezilidských vztahů mezi dětmi navzájem, rozvoj kooperace u dětí
- vzbuzování pocitů radosti a pohody u dětí, rozvoj schopnosti sebeovládání
- rozvíjení prosociálního chování dětí
- rozvíjení tvořivosti a představivosti dětí, rozvoj smyslového vnímání
- rozvíjení řečových a jazykových schopností dětí
- seznamování dětí se zvyky a tradicemi, seznámení se s kulturou svého národa, vytváření si pozitivních vztahů ke kultuře a umění
- uvědomování si vlastních přání

Obsahem je (okruhy činností):

- vytváření vánoční výzdoby třídy, dárečků pro radost
- osvojování si vánočních písní a koled, pořekadel a pranostik
- realizace vánočních zvyků
- pečení cukroví, dělání radosti sobě i druhým
- návštěva kouzelných bytostí v MŠ
- vánoční den s rodiči, zdobení vánočního stromku
- práce s barvou a papírem
- rozhovory s dětmi, vyprávění o svých zážitcích
- pozorování vánoční výzdoby při vycházkách

Očekávané výstupy:

- ovládat koordinaci ruky a oka, zvládnout jemnou motoriku prstů
- vyjadřovat samostatně a smysluplně myšlenky, nápady, pocity ve větách
- vyjadřovat svou představivost a fantasií v tvořivých činnostech
- těšit se z hezkých a příjemných zážitků, vnímat, co si druhý přeje a co potřebuje
- mít povědomí o širším společenském prostředí a jeho dění, o kultuře a tradicích národa
- porozumět slyšenému, sledovat a vyprávět příběh, pohádku, dodržovat pravidla konverzace

8.1.5 Integrovaný blok: Cesta mrazivá

- **Na Nový rok, o slepičí krok**
- **Než roztaje vločka**
- **Hupky dupky do pohádky**
- **Na skok v pohádce**
- **Už půjdeme do školy**

ZÁMĚREM je naučit děti poznávat, k jakým změnám v přírodě dochází v zimním období, posilovat u dětí schopnost vědomě řídit své chování a jednání, vést děti k pozitivnímu vztahu k budoucí školní docházce a k zájmu o nové poznatky.

Dílčí vzdělávací cíle:

- učení se slovně charakterizovat roční období a porovnávání jej s jinými
- chápání časových pojmů (části dne, týdne, roční období)
- poznávání a rozvoj svých smyslů
- rozvíjení řečových a jazykových schopností
- osvojování si dovednosti vědomě řídit své chování a jednání
- získávání povědomí o tom, jak chránit prostředí kolem nás a rozpoznávat, čím mohu pomoci a jak je možno je poškodit
- posilování kladného vztahu dětí k poznávání, ke školní docházce
- osvojování si některých před-čtenářských schopností a dovedností

Obsahem jsou (okruhy činností):

- pozorování změn v přírodě na vycházkách a zahradě
- pokusy se sněhem a ledem, experimentace, tvoření ze sněhu
- práce s obrázky, poslech a osvojování si říkadel, básní a písní se zimní tematikou
- výtvarné a pracovní činnosti
- zimní pohybové činnosti, zimní olympiáda, paralympiáda
- návštěva základní školy, námětové hry na školu, hry s písmenky
- příprava krmiva pro ptáčky do krmítka
- projektový týden smyslů

Očekávané výstupy:

- dokončit započatou práci, zvládat jednoduché pracovní dovednosti
- pojmenovat většinu toho, co dítě obklopuje, vést rozhovor s druhým dítětem
- chápat základní matematické pojmy a souvislosti, časové souvislosti
- řešit problémy, nalézat nová řešení, umět postupovat dle pokynů a instrukcí
- vědomě využívat svých smyslů, záměrně pozorovat, všímat si, soustředit se
- umět pozorovat, pochopit a vyjádřit změny v přírodě
- spolupracovat s ostatními, vědomě řídit své chování a jednání, uplatňovat své individuální potřeby a přání s ohledem na druhého, respektovat potřeby druhého

8.1.6 Integrovaný blok: Cestou, necestou..

- **Veselý masopust**
- **Je tu karneval**

- **Zapomenutá řemesla**
- **Materiál**
- **S kterou knížkou usínám**

ZÁMĚREM je naučit děti porovnávat pohádkový svět a svět reality, vzbuzovat u dětí zájem o svět pohádek, vést děti k uvědomění toho, co mohou sám změnit a co se mohou naučit, společně prožít radost a veselí.

Dílčí vzdělávací cíle:

- rozvoj řečových dovedností dětí receptivních a produktivních
- osvojování si kultivovaného rozhovoru
- rozvíjení hudební, výtvarné a dramatické tvořivosti dětí
- rozvoj představivosti, fantazie, paměti a pozornosti
- posilování přirozených poznávacích citů, posilování schopnosti vyjádřit své citové prožitky
- dokázat rozlišovat vhodné a nevhodné chování
- osvojování si schopnosti chránit své osobní soukromí a bezpečí ve vztazích
- rozvoj schopnosti se přizpůsobovat společenskému prostředí a jeho změnám
- seznamování dětí s tradicemi masopustu

Obsahem jsou (okruhy činností):

- hry a práce s pohádkami, příběhy a bajkami, poslech a vyprávění pohádek, slovní hrátky, dokončování příběhů, rýmování, chápání přísloví a přirovnání
- slovní a pohybová charakteristika pohádkových postav
- dramatizace pohádek a scének
- výroba masek a pohádkových postav
- masopustní písničky a tance, hra na Orffovy nástroje, karnevalový rej
- cesty do pohádky (pohybové, slovní, výtvarné...)

Očekávané výstupy:

- umět pozorně naslouchat a vnímat text, domluvit se slovy a gesty
- vyjadřovat samostatně myšlenky, nápady, pocity, vést rozhovor, formulovat otázky
- vyjadřovat se prostřednictvím výtvarných, hudebních, pohybových či dramatických činností, vnímat umělecké a kulturní podněty, hodnotit své zážitky
- spolupracovat s ostatními, uplatňovat návyky společenského chování, chápat, že všichni lidé mají stejnou hodnotu, přestože je každý jiný
- naučit se odmítat společensky nežádoucí chování
- chovat se obezřetně při setkání s cizími a neznámými osobami
- osvojit si elementární poznatky o společnosti, v níž dítě žije

8.1.7 Integrovaný blok: Cesta života

- **Jarní probuzení**
- **Otloukej se píšťaličko**
- **Vstávej semínko**
- **Vajíčko se kutálí...a kde se vzalo**

- **Mlád'átka**

ZÁMĚREM je učit děti chápat jevy a změny v přírodě ve všech souvislostech, seznamovat děti s tradicemi a svátky jara, učit se respektovat jeden druhého.

Dílčí vzdělávací cíle:

- rozvíjení pozitivních citů k druhým lidem a k přírodě
- rozvíjení úcty k životu ve všech jeho formách, rozvíjení sounáležitosti s planetou Země, s živou a neživou přírodou, lidmi, osvojování si důležitých poznatků o přírodě
- rozvíjení kooperativních dovedností dětí
- přiblížení tradice jarních svátků dětem (Velikonoce)
- vedení dětí k uvědomění si, co už umí a znají
- rozvíjení smyslového vnímání, osvojování si schopnosti vyjadřovat svůj prožitek hudbou, výtvarně i pohybově

Obsahem jsou (okruhy činností):

- pozorování přírody na vycházkách, sledování vývoje změn v přírodě
- pokusy se semínky – klíčení, pokusy s barvami
- popis a vyprávění dle obrázků, jarní a velikonoční písně, říkadla a koledy, taneční jarní hry, vynášení Morany, vyprávění zážitků
- pracovní velikonoční činnosti, práce s barvou, práce s netradičním materiálem
- poslech a rozlišování zvuků, hra s hudebními nástroji, hra na tělo
- pohybové chvílky – co už umíme a co se ještě naučíme
- práce s knihou, prohlížení encyklopedií, vyhledávání informací
- průběžné třídění odpadu

Očekávané výstupy:

- všimnout si změn a dění v přírodě, vědět, že příroda se stále proměňuje, chápat změny jako samozřejmé, chápat, že svět kolem nás má svůj řád
- pomáhat pečovat o okolní životní prostředí, uvědomovat si kladné a záporné aktivity ve vztahu k životnímu prostředí, osvojit si citlivý vztah k přírodě
- těšit se z příjemných zážitků, z kulturních tradic národa, vnímat kulturní a umělecké podněty a vyjadřovat své zážitky a představy výtvarně, hudebně a dramaticky
- uvědomovat si své potřeby a práva, své schopnosti a dovednosti
- umět vyjádřit své myšlenky, přání, pocity
- vědomě využívat všech smyslů, záměrně pozorovat, soustředit se, zapamatovat si

8.1.8 Integrovaný blok: Cestou do práce

- **Městem bezpečně**
- **Každý něco umí**
- **Jak se dělá**
- **Ve městě**
- **Na vesnici**

ZÁMĚREM je seznámit děti s různými způsoby komunikace, vést děti k aktivnímu poznávání okolního světa, učit děti vážit si lidské práce, posilovat zájem dětí o pracovní činnosti, učit děti vzájemné spolupráci a pomoci.

Dílčí vzdělávací cíle:

- rozvíjení verbální i nonverbální komunikace dětí
- seznamování dětí s různými řemesly a pracemi, s různými pracovními postupy
- poznávání různých pracovních materiálů
- získání důležitých praktických pracovních dovedností a návyků, rozvíjení jemné a hrubé motoriky dětí, získávání vztahu k práci a k pracovním činnostem
- vedení dětí k ohleduplnosti k výsledkům práce druhých
- rozvoj logického myšlení, podporování zvědavosti dětí, zájmu, radosti z objevování
- osvojování si základních poznatků o písmenech a číslech
- rozvíjení dovednosti vzájemně spolupracovat, pomáhat si, spolupodílet se
- vytváření povědomí o základních mezilidských hodnotách a normách
- poznávání, že každý něco umí a něco dokáže

Obsahem jsou (okruhy činností):

- práce s knihou, prohlížení, předčítání, vyhledávání, práce s ilustracemi a obrázky
- dramatické činnosti, hudebně pohybové činnosti (na řemesla) a tance
- experimentace s materiálem, manipulační činnosti a úkony s materiálem, nástroji, pomůckami
- smyslové hry, hry na rozvoj a cvičení postřehu, vnímání, kooperativní hry, námětové hry Na rodinu, Na hasiče, Na doktora, Na školu, Na obchod
- ilustrace k příběhům, říkánkám, vytváření vlastní knihy
- pozorování technických jevů na vycházce, pozorování různých druhů práce
- rozhovory s rodiči, využití jejich profese

Očekávané výstupy:

- přirozeně a bez zábran komunikovat s ostatními, spolupracovat s dětmi navzájem
- mít poznatky z nejrůznějších oblastí života, rozumět běžným okolnostem a dějům
- chápat, že každý člověk je jiný a každý dokáže něco jiného
- ovládat koordinaci ruky a oka, zvládat základní pracovní dovednosti s různými pomůckami, nástroji a materiálem, jednoduché pracovní úkony
- spolupracovat s ostatními při různých aktivitách, využívat neverbální komunikaci
- orientovat se ve skupině, uvědomovat si svou samostatnost
- projevovat zájem o poznávání, řešit kreativně problémy, situace, úkoly
- chápat základní matematické pojmy a souvislosti, vyjadřovat své myšlenky a úvahy

- rozlišovat některé obrazné symboly a porozumět jejich významu a funkci

8.1.9 Integrovaný blok: Cestou zdraví a pohybu

- **Moje máma je...**
- **S bacily zatočíme**
- **Jak nám tělo funguje**
- **Vnímám smysly**
- **Sportem ku zdraví**

ZÁMĚREM je rozvíjet tělesnou zdatnost dětí, vést děti k ochraně svého zdraví, ke zdravým životním návykům a postojům, uvědomit si, že každý jsme jiný a každý dovedeme něco jiného, uvědomit si důležitost každého z nás.

Dílčí vzdělávací cíle:

- rozvíjení schopnosti dětí řešit různé situace a formulovat vlastní názor
- osvojování si poznatků o lidském těle (co mu škodí a co mu prospívá), poznatků o ochraně vlastního těla a zdraví, vytváření zdravých životních návyků
- umožnění dostatečné pohybové aktivity všem dětem, rozvíjení pohybových dovedností a schopností, ovládnutí pohybového aparátu, rozvoj všech smyslů
- procvičování časových pojmů, posilování prosociálního chování ve vztahu k ostatním lidem, získání vlastní sebedůvěry a schopnosti spoléhat sám na sebe
- vedení dětí k chápání a přijímání odlišností
- rozvoj schopnosti dětí vyjádřit své různé pocity (pozitivní i negativní)

Obsahem jsou (okruhy činností):

- činnosti rozvíjející hrubou a jemnou motoriku, tělesná cvičení, sportovní hry a činnosti ve třídě a na hřišti, sportovní olympiáda celé MŠ
- hry k rozvíjení logického myšlení, paměti a pozornosti, práce s didaktickým materiálem, smyslové hry
- vyprávění a popis obrázků, práce s knihou, prohlížení knih
- námětové hry Na lékaře, Na rodinu, Na obchod, Na záchranáře
- hry zaměřené na pomoc mladším a slabším dětem, hry podporující spolupráci a kooperativu dětí

Očekávané výstupy:

- zvládnout základní pohybové dovednosti, běžné způsoby pohybu v různém prostředí
- zvládat sebeobsluhu, základní kulturně hygienické a pracovní návyky
- znát základní pojmy v oblasti lidského těla, mít povědomí o významu péče o čistotu a zdraví, aktivního pohybu a zdravé výživy
- rozlišovat, co zdraví prospívá a co mu škodí, o způsobech ochrany zdraví a bezpečí
- uvědomovat si a vyjadřovat své příjemné a nepříjemné pocity a prožitky vhodnými způsoby, umět vyjádřit vhodným způsobem svůj souhlas a nesouhlas
- přijímat pozitivní ocenění a svůj případný neúspěch, učit se hodnotit své osobní pokroky, aktivně zvládat požadavky plynoucí z prostředí škol

8.1.10 Integrovaný blok: Cestujeme

- **Praha stovčatá**
- **Jak je u nás krásně**
- **Kam se vydáme**
- **Jiný kraj, jiný mrav**
- **Cesta do**

ZÁMĚREM je poznávat své bydliště a jeho okolí, poznávat město, ve kterém žijí, vnímat různorodost života na zemi, vytvářet u dětí povědomí o existenci jiných národů a kultur, posilovat v dětech radost z objevování, probouzet u dětí zájem o okolní svět.

Dílčí vzdělávací cíle:

- seznamování se s životem ve městě a na vesnici, vnímání rozdílů, osvojování si základních poznatků o prostředí, v němž dítě žije
- vnímání různorodosti života na zemi, poznávat různé ekosystémy
- rozvíjení pohybových dovedností dětí
- rozvoj komunikativních dovedností dětí, seznamování dětí s různými vyjadřovacími prostředky, s různými jazyky
- podpora zájmu dětí o učení, o získávání nových poznatků a zkušeností
- seznamování dětí s různorodostí lidí, vytváření povědomí o existenci jiných kultur a národností, vytváření prosociálních postojů dětí (tolerance, respekt, přizpůsobivost)

Obsahem jsou (okruhy činností):

- práce s encyklopediemi, obrázkovým materiálem
- námětové hry Na zvířátka, Na výletě, Cestování po světě
- vyprávění svých zkušeností a zážitků, popisování zvířátek, vytváření hádanek, příběhy, pohádky, básně, říkadla a písně o zvířátkách, o cestování, o dopravních prostředcích
- vytváření vlastních map a cestiček ze stavebnic, kreslení map na papíře
- vycházky do okolí, do lesa, k rybníku, výlety
- hudebně pohybové, dramatické a výtvarné činnosti
- cestování po Evropě, do Afriky, Ameriky, práce s globusem
- pokusy a experimentace s vodou

Očekávané výstupy:

- vnímat rozmanitost světa, mít poznatky o existenci jiných zemí, národů a kultur
- mít poznatky o své zemi, o rozmanitosti planety Země
- všimnout si změn a dění v nejbližším okolí
- mít zájem o nové poznatky, prožívat radost z poznání, ze společných prožitků
- komunikovat přirozeně s ostatními, spoluvytvářet prostředí pohody, cítit sounáležitost s ostatními, umět nabídnout pomoc druhému

9. AUTOEVAULAČNÍ systém MŠ

Zahrnuje:

1. Předmět hodnocení

- ŠVP – kvalita zpracování ŠVP, koncepční záměry, vzdělávací obsah – integrované bloky, soulad TVP – ŠVP – RVP PV
- Podmínky ke vzdělávání - věcné podmínky, prostředí, životospráva, personální podmínky, psychosociální podmínky, organizace, spolupráce s rodiči a dalšími organizacemi, řízení školy
- Průběh vzdělávání - třídní vzdělávací programy, efektivita vzdělávacího procesu, vyváženost spontánních a řízených aktivit, provádění diagnostiky, pedagogický styl a metody práce
- Výsledky vzdělávání – individuální vzdělávací pokroky u dětí

2. Způsob a nástroje hodnocení

- Metody a prostředky (pozorování, hospitace, dotazníky, rozhovory, záznamové archy, analýzy dokumentů, portfolia dětí, analýza vlastní pedagogické a řídicí práce).
- Kritéria hodnocení – jsou odvozena z požadavků RVP PV.

3. Časový plán hodnocení

- Sběr informací a jejich vyhodnocení probíhá dle plánu (hodnocení probíhá denně, příležitostně, po skončení projektů, integrovaného bloku, adaptaci dětí, pololetně atd...).

4. Odpovědnost za hodnocení

- Hodnocení provádějí všichni zaměstnanci mateřské školy, dále i rodiče (např. formou dotazníků).

5. Podoba vyhodnocení

10. Plán AUTOEVALUACE MŠ – vnitřní podmínky škol

Oblast výchovně vzdělávací, tvorba ŠVP

Předmět hodnocení	Způsob a nástroje hodnocení	Časový plán hodnocení	Odpovědnost za hodnocení	Podoba vyhodnocení
Individuální vývoj každého dítěte	Pozorování, individuální činnosti, konzultace s rodiči	1x za tři měsíce	učitelky	Portfolia Pedagogická rada
Spolupráce s rodiči	Společné akce, Komunikace	průběžně	učitelky + kolektiv	Anketa pro rodiče 1x ročně Schůze Klub rodičů Třídní schůzky
Řešení agresivity dětí a předcházení problému	Netrestající formy pozorování, příkladné chování ostatních,	průběžně	učitelky + kolektiv	Pedagogická rada, Třídní schůzky
Soulad třídního programu s RVP	DVPP, hospitační činnost, po-hospitační rozbor, vzájemné konzultace	2x ročně záznamy z hospitací, zápisy z pedagogických rad pokaždé	učitelky	Záznamy z hospitací, Zápisy z porad, Osvědčení ze seminářů

Oblast materiálních podmínek a technicko hospodářská

Předmět hodnocení	Způsob a nástroje hodnocení	Časový plán hodnocení	Odpovědnost za hodnocení	Podoba vyhodnocení
Nový plot či oprava stávajícího oplocení objektu Zelenečská	Rozpočet MČ Prahy 14 Plán investic 2021 až	výhledově	dle finančního rozsahu MČ Prahy 14 ředitelka	Konkrétní hodnocení činnosti ve vlastním hodnocení školy
Postupně dovybavit jednotlivé šatny a herny novým nábytkem na Zelenečské i Sadské	Účelné využití finančních prostředků z ONIV a rozpočtu MČ, školy	výhledově	MČ Prahy 14 ředitelka	Konkrétní hodnocení činnosti ve vlastním hodnocení školy
Nákup učebních pomůcek Nákup sportovních pomůcek Pro obě zařízení Zelenečská i Sadská	Účelné využití finančních prostředků z ONIV a rozpočtu MČ, školy	průběžně	MČ Prahy 14 ředitelka	Konkrétní hodnocení činnosti ve vlastním hodnocení školy

Oblast managementu, personálních podmínek, kvalita DVPP

Předmět hodnocení	Způsob a nástroje hodnocení	Časový plán hodnocení	Odpovědnost za hodnocení	Podoba vyhodnocení
Zvyšování odbornosti a kvalifikace učitelek - DVPP	Využití nabídky vzdělávacích institucí	2x ročně školení, každá učitelka	Zástupkyně ředitelky a ředitelka MŠ + vlastní iniciativa pedagogických pracovníků	Písemné prezentace ze seminářů pro ostatní učitelky
Stabilní a kvalitní pracovní kolektiv	Komunikační schopnosti	průběžně	Všichni zaměstnanci	Pedagogické a provozní rady

Oblast klima a image školy, informační systém

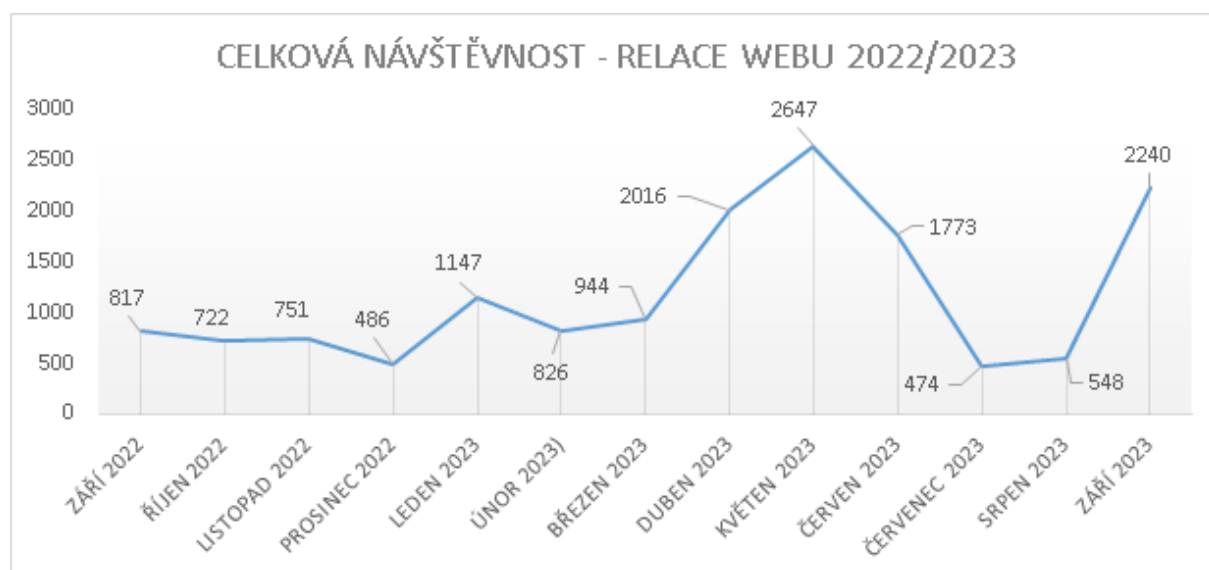
Předmět hodnocení	Způsob a nástroje hodnocení	Časový plán hodnocení	Odpovědnost za hodnocení	Podoba vyhodnocení
Dobrá informovanost rodičů o dění v MŠ	Osobní kontakt, nástěnky	průběžně	učitelky	Ankety 2x ročně Třídní schůzky
Prezentace v místním tisku	Články, fotografie	čtvrtletně	ředitelka a učitelky	Články
Prezentace na www stránkách	Informace, fotografie, e-stránky - výuka	průběžně	ředitelka ve spolupráci s p.Pospíšilovou	Vlastní hodnocení akcí školy
Prezentace činnosti na akcích školy	Vystoupení dětí	průběžně	učitelky	Vlastní hodnocení akcí školy
Vkusné a estetické prostředí	Výzdoba v šatnách, třídách, fotodokumentace	celoročně	Učitelky + personál	Vlastní hodnocení akcí školy

V současné době se snažíme zefektivnit komunikaci převážně směrem k rodičům a užší veřejnosti prostřednictvím webových stránek. Jako jediná školka na Praze 14 jsme implementovali elektronické omlouvání dětí „indispozici“ pro rodiče, prostřednictvím webového formuláře na stránkách školy. Nejprve byla zavedena pro evidenci docházky nemocných dětí docházejících na Zelenečskou, a jelikož se tento způsob omlouvání osvědčil a zpětná vazba ze strany rodičů i rodinných příslušníků byla více než kladná, zavedl se tento systém elektronické omluvy dítěte i pro děti docházející na školku Sadskou.

V průběhu školního 2015/2016 roku byl tento nástroj-systém rozšířen o elektronické omlouvání stravného, které zefektivnilo administraci stravného pro školku Zelenečská i Sadská.

Celková návštěvnost internetových stránek byla zhodnocena zatím příznivě. Jsou vedeny statistiky nových i stávajících návštěvníků. Snaha vyjít rodičům maximálně vstříc ovlivnila i možnost zobrazení mobilního rozhraní, proto rodič může snadno své dítě omluvit i ze svého chytrého telefonu nebo tabletu.

Celková návštěvnost nových i stávajících návštěvníků za období 2022/2023



Za posledních sedm měsíců je podložena celková návštěvnost 5 693 návštěvníků. Rádi bychom oslovili tímto směrem i širší veřejnost, a tak vývoji a sledování moderních trendů je věnována stále větší pozornost. Primárním cílem ovšem vždy zůstane komunikace s rodiči a jejich rodinnými účastníky, přesto jsou stránky vhodné i pro komerční užití jako například: pro poptávku pronájmu prostor pro seminář a v budoucnu i například školní zahrady atd.

Dalším efektivním nástrojem je zviditelnění pomocí sociálních sítí. Obě školy vlastní účet na Facebooku, Google +. Základní informací jsou kontaktní údaje a činnosti a aktivity jsou aktualizovány v rámci časových možností a jednotlivých akcí dětí pořádané ať už učitelkami školy nebo třetími stranami. I do budoucna bychom tento způsob komunikace prostřednictvím sociálních sítí chtěli rozvinout a nabídnout tak rodiči maximum informací o svém dítěti.

11.

Plán autoevaluace MŠ - vnější podmínky školy

Oblast demografická, hospodářská, přírodních podmínek, ekologie, kulturně politická

Předmět hodnocení	Způsob a nástroje hodnocení	Časový plán hodnocení	Odpovědnost za hodnocení	Podoba vyhodnocení
Povědomí dětí o důležitosti ekologie	Třídění odpadů, sběr papíru	2xročně	učitelky	Zpráva o činnosti
Povědomí dětí o důležitosti ekologie	Ekologická celoroční témata	2xročně	učitelky	Zpráva o činnosti
Rozšíření kapacity	Přístavba třídy pro dvouleté děti	aktuální stav	ředitelka + MČ Praha 14	Vlastní hodnocení – popis situace

Tento školní program je koncipován na období 3 let, tj. od 1. 9. 2023 – 31. 8. 2026, v případě potřeby či změny podmínek může být dále dotvářen a aktualizován.